

南疆首學——
從專業化到全人化

National Pingtung University of Science and Technology



國立屏東科技大學

屏大本著國家建設目標，依循產業發展方向，以教授應用科學與技術，從事科學技術研究，培育具專業、人文素養及國際觀之國家及人類有用人才為宗旨。

現設有農學院、工學院、管理學院、人文暨社會科學院。有招收專科學校畢業生的二年學制，及招收高中職校畢業生的四年學制，修業期滿授予學士學位，並設有碩士班及博士班。目前有24學系、26研究所碩士班及5個博士班。

校園位於屏東縣內埔鄉東北山丘坡地上，依大武山，傍東港溪，視野遼闊，景色宜人，校園優美閒靜，佔地285公頃，是台灣校園面積最大的學府。校景如畫，宛如一座天然公園，有內埔國家公園之美譽，是學生培養專技、陶冶人格、強健身心的最佳天地，且為教師研究教學最理想環境。除內埔校區外，本校在墾丁國家公園附近另有一座268公頃的保力林場及位於台東達仁鄉576公頃之達仁林場。

本校正朝向專業研究型大學而努力，並積極提昇學術地位以建構本校為亞太地區學術重鎮。目前開設全英語課程招收國際學生，授與博士、碩士及學士等學位，並與國際卅餘所知名學校加強各項學術交流，進行遠距教學，教授、學生互訪，資源共享，及共提研究計劃，為擠身國際知名一流大學而挺進。



系所概況

● 農學院

- 農園生產系 (四年制、碩士班)
- 森林系 (四年制、碩士班)
- 水產養殖系 (四年制、碩士班)
- 畜產系 (四年制、碩士班)
- 植物保護系 (四年制、碩士班)
- 獸醫學系 (四年制、碩士班、博士班)
- 木材科學與設計系 (四年制、碩士班)
- 食品科學系 (二年制、四年制、碩士班、博士班)
- 野生動物保育研究所 (碩士班)
- 熱帶農業暨國際合作研究系 (四年制、碩士班、博士班)
- 生物科技研究所 (碩士班)
- 生命科學系 (四年制)
- 生物資源研究所 (博士班)
- 植物科學研究所 (博士班, 94學年招生)

● 工學院

- 環境工程與科學系 (二年制、四年制、碩士班、博士班)



從專業化到全人化

National Pingtung University of Science and Technology



機械工程系 (四年制、碩士班)
 土木工程系 (二年制、四年制、碩士班)
 水土保持系 (四年制、碩士班)
 車輛工程系 (二年制、四年制、碩士班)
 生物系統工程系 (四年制)
 材料工程研究所 (碩士班)
 生物機電研究所 (碩士班)
 坡地防災及水資源工程研究所 (博士班，
 94學年招生)

● 管理學院

農企業管理系 (二年制、四年制、碩士班)
 農村規劃系 (四年制、碩士班)
 資訊管理系 (四年制、碩士班)
 工業管理系 (四年制、碩士班)
 企業管理系 (四年制、碩士班)
 服飾科學管理系 (四年制)
 餐旅管理系 (四年制)
 財務金融研究所 (碩士班)

● 人文暨社會科學院

社會工作系 (二年制、四年制)
 應用外語系 (四年制)
 休閒運動保健系 (四年制)
 幼兒保育系 (四年制、碩士班)
 技術暨職業教育研究所 (碩士班)
 師資培育中心
 通識教育中心

● 進修推廣部

農園生產系 (四年制)
 森林系 (碩士在職專班)
 畜產系 (碩士在職專班)
 獸醫學系 (碩士在職專班)
 食品科學系 (二年制、四年制、碩士在職專
 班)

環境工程與科學系 (二年制、碩士在職專班)

機械工程系 (二年制、碩士在職專班)

土木工程系 (二年制、碩士在職專班)

車輛工程系 (二年制)

農企業管理系 (四年制、碩士在職專班、碩
 士在職專班花蓮班)

工業管理系 (二年制、碩士在職專班)

資訊管理系 (碩士在職專班)

企業管理系 (碩士在職專班)

幼兒保育系 (四年制)

社會工作系 (四年制、二技在職專班、四技在
 職專班)

技術暨職業教育研究所 (碩士在職專班)

生物系統工程系 (四年制)

休閒運動保健系 (四年制)

高階經營管理學程 (碩士在職專班)

熱帶農業暨國際合作研究系 (碩士在職專
 班台東班)

● 附設單位

托兒所
 農場
 林場
 畜牧場
 園藝場
 水產養殖場
 動物醫院
 食品加工廠
 木材加工廠
 水工實驗場
 機械工廠
 農機具陳列館
 農業機械訓練中心
 技藝訓練中心
 家畜廢棄物管理科技中心
 保育類野生動物收容中心



系所沿革

農學院



農園生產系

本系前身係包括前省立農業專科學校之農藝科及園藝科。最前身則為高雄州立屏東農業補習學校及高雄州立屏東農業學校之農業科，分別成立於1924年和1928年。戰後，民國34年更名為臺灣省立屏東農業職業學校農藝科，為初級部；35年成立高級部；45年和農產製造科合併改名為綜合農業科，46年初級部停招，48年學校改制為臺灣省立屏東高級農業職業學校，52年學校升格為五專而與臺灣省立農業專科學校合併，停招高職班，並更名為農藝科。本科併入省立農專三年制農藝科。

原農藝科成立於民國43年5月，屬三年制。五年制則成立於民國52年，計招收11屆。59年成立夜間部。園藝科成立於63年8月。80年8月國立屏東農業專科學校奉准改制為國立屏東技術學院，合併農藝科及園藝科成立農園生產技術系，分設二年制及四年制，81年設立進修部二年制及四年制；87年更名為農園生產系；91年成立碩士班，並停招日間部二年制；92年停招進修推廣部二年制。本系目前招收日間部四年制二班、進修部四年制一班、碩士班一班。



森林系

本系前身為省立農業專科學校三年制森林科，於民國44年成立，民國54年分設森林組與水土保持

組，民國65年，水土保持組單獨設科。民國80年，本系改制為二年制森林資源技術系。民國87年停招二年制，改招四年制，並更名為森林系，民國88年成立碩士班，民國89年成立碩士在職專班。畢業同學，四年制頒發農學士學位，碩士班頒發農學碩士學位。



水產養殖系

本系前身為民國67年省立屏東農專成立之養殖科(三年制)，80年改制為國立屏東技術學院後，更名為水產養殖技術系(二年制)。86年8月學校更名為國立屏東科技大學，87年改名為水產養殖系。88年停辦二年制，改招四年制。目前學制為四年制學士班，招收水產及農業職校畢業生各

從專業化到全人化

National Pingtung University of Science and Technology

25名及外加5名高中畢業生，90年度起招收碩士班學生。



畜產系

畜產系之最前身為高雄州立屏東農業補習學校及高雄州立屏東農業學校之畜產科，分別成立於1924年和1928年。戰後，民國34年更名為臺灣省立屏東農業職業學校畜牧科，屬初級部；高級部仍名為畜產科，35年3月該屆學生畢業後，畜產科名稱從此走入歷史。39年停招初級部並和獸醫科合併而更名為畜牧獸醫科，改撥歸高級部。48年學校改制為臺灣省立屏東高級農業職業學校，52年學校升格改制為五專而與臺灣省立農業專科學校合併，停招高職班。

畜產系之另一前身為省立農專三年制畜牧獸醫科，成立於民國43年秋，招收高中畢業生，修業年限為三年；53年秋分設畜牧組與獸醫組，54年畜牧組獨立為畜牧科。五年制畜牧獸醫科則成立於民國52年，分畜牧、獸醫二組，僅招收二屆。民國54年設五年制畜牧科，計招收十屆。民國76年8月本校遷至內埔現校址，

目前之畜牧館於80年1月完工啟用，畜牧場辦公大樓及畜舍設備，亦於同期間內陸續完成，80年7月本校奉准改制為國立屏東技術學院，本系亦由原來之畜牧科改為畜牧生產技術系，招收二年制學生，81年8月招收二年制進修部及在職進修專班各一班，86年8月1日本校奉准改名為國立屏東科技大學，並核准招收四年制而停招二年制；87年本系更名為畜產系，88學年度本系成立研究所招收碩士班研究生，89學年度起增加招收碩士在職專班研究生。



植物保護系

植物保護系之前身為成立於民國64年8月之三年制臺灣省立屏東農專植物保護科，民國80年，國立屏東農專改制為國立屏東技術學院時，植物保護科遂改為二年制植物保護技術系；民國87年，停招二年制改為四年制植物保護系迄今；並於民國89年8月成立碩士班。自成立迄今經郭孟祥、柯勇、劉顯達、何婉清、張念台、陳滄海、梁文進等歷任系(科)主任及現任陳滄海主任精心擘劃與領導，

已成為台灣植物保護領域之學術重鎮；並將於民國94年成立植物科學研究所博士班。



獸醫學系

獸醫學系之最前身為高雄州立屏東農業補習學校及高雄州立屏東農業學校之畜產科，分別設立於1924年和1928年。戰後，民國34年，更名為臺灣省立屏東農業職業學校獸醫科，分初級、高級二部；高級部仍以畜產科為名，35年始更名為獸醫科；而初級部則俟戰前入學生畢業後即不再招生。39年，高級部停招，和畜牧科合併而改名為畜牧獸醫科。48年學校改制為臺灣省立屏東高級農業職業學校，52年學校升格改制為五專而與臺灣省立農業專科學校合併，停招高職班。

本系另一前身為台灣省立農業專科學校畜牧獸醫科，創立於民國43年，招收高中、高職畢業生，修業3年；民國52年設五年制畜牧獸醫科，分畜牧、獸醫二組，招收初中畢業生，修業5年；民國54年，畜牧獸醫科分成畜牧科和獸醫科，獸醫科三年制修業4年，五年制

修業6年；同年本校附設動物醫院創立；民國55年成立夜間部獸醫科，招收高中畢業生，修業5年；民國64年和73年分別停招五年制和夜間部；民國80年本校改制為國立屏東技術學院而本系從此定名為獸醫學系，招收二年制(供三專和五專畢業生報考，修業2年)和四年制(供高職和高中畢業生報考，修業5年)，畢業授與獸醫學學士；民國86年本校改名為國立屏東科技大學，而本系增設碩士班，畢業授與獸醫學碩士；89年增設碩士在職專班，畢業授與碩士學位；90年增設博士班，畢業授與獸醫學博士；民國91年停招大學部二年制。每年畢業生人數大學部約55名，碩士班16名，博士班尚無畢業生。



木材科學與設計系

本系前身為省立屏東農業專科學校三年制林產利用科，始創於民國64年8月，乃為因應國內木材加工業蓬勃發展之需求奉准成立；復於民國73年8月改名為木材工業科，以擴大加工技術之層面與深度；至民國80年7月本

校改制技術學院後，定名為林產加工技術系，招收二年制。民國86年7月本校再升格為科技大學，翌年，為配合木材加工業之變遷與技職教育之發展，更名為木材工業系；並於民國88年8月奉准招收四年制，以及與森林系合辦碩士班；復於民國90年8月開始單獨招收木材工業系碩士班。91年8月停招日間部二年制。93年8月復更名為木材科學與設計系。



食品科學系

本系最前身係省立屏東農業職業學校高級部農產製造科，成立於民國35年。民國45年和農藝科合併而更名為綜合農藝科。48年學校改制為臺灣省立屏東高級農業職業學校，49年復名為農產製造科。52年學校改制升格五專而與臺省立農業專科學校合併，停招高職班。本科併入省立農專三年制農業化學科。

本系另一前身為省立農專三年制農化科，創設於民國43年，於民國62年由農業化學科農產製造組獨立為食品工業科，日、夜間部各招一班。後為配合社會對食品技術專業人才之需要，於民國80年改制為食品技術系，設二年

制、四年制。民國81年增設進修部二年制、四年制，現有日、夜間部二、四年制學程，畢業授予學士學位。民國84年成立食品技術研究所碩士班。民國87年起改名食品科學系，89年起成立博士班與碩士在職專班。93年停招進修推廣部二年制。



野生動物保育研究所

本所成立於民國86年8月，初名野生動物保育技術系，每年招收二年制學程一班，招生名額為40人。民國87年更名為野生動物保育系，90年8月起停辦二年制學士班並新增碩士班，招收名額為10人；民國91年調整為野生動物保育研究所，自92年9月起招收名額增為20人。畢業後授予以理學碩士學位。



熱帶農業暨國際合作研究系

本校為提昇熱帶農業及其相關領域之研究，於民國

86年8月成立「熱帶農業研究所」碩士班，即本系前身；並於87年8月開始招收外籍碩士班學生。90年設博士班，招收中外學生四名。

91年8月更名為「熱帶農業暨國際合作研究所」，並於92年設碩士在職專班台東學分班，以嘉惠廣大有志從事農業研究之各界人士；復於93年因接受中美洲外籍學生前來就讀大學部課程，乃成立「熱帶農業暨國際合作系」，達成系所合一，以符合實際教學運作及未來發展目標。

本系目前全部課程以英文授課為主。此外，學生亦可依其興趣及研究領域，選擇在本校農學院所屬農園生產、森林、水產養殖、畜產、植物保護、木材科學與設計、食品科學、獸醫及管理學院所屬農村規劃、農企業管理等系所研習，這是本系所特色之一。



生物科技研究所

本校位處台灣南端，擁有良好的動物、植物、水產、食品、環境科學、微生物及中草藥基礎與資源，就地緣優勢適合發展具本校特色之生物科技；

為培育國家所需生技人才，於民國90年8月成立本所招收碩士班學生。農林漁牧業的產品都是當前生物科技的研究範疇，本所研究方向強調南台灣地域特點的動、植物、微生物和中草藥研究，教學以理論與應用並重。

本所參考各地研究中心，依研究所需設備設計生技大樓，大樓內精密儀器集中且具專屬無菌操作室，大樓旁預留足夠空地以應將來館區延伸發展；生技大樓未來將成為本校生物科技發展中心。



生命科學系

本系於93年8月1日成立，招收日間部四年制學生一班。劉景煌教授擔任首屆主任迄今。

近代生命科學在分子層級的發展極為快速，例如基因工程、分子生物學等生物技術的進展及應用，均以生命科學為基礎。生命科學研究範疇，包含了生物階層中的基因多樣性、物種多樣性，以及生態系多樣性。本系主要培育兼顧基礎及應用生命科學的基礎人才。



生物資源研究所

本校為整合農學院相關之系所資源，提供生物資源相關系所每年百餘人碩士畢業生深造及相關產業對高級專業人才的需求，本研究所於92年8月開始籌備，93年8月正式成立，招收博士班學生。

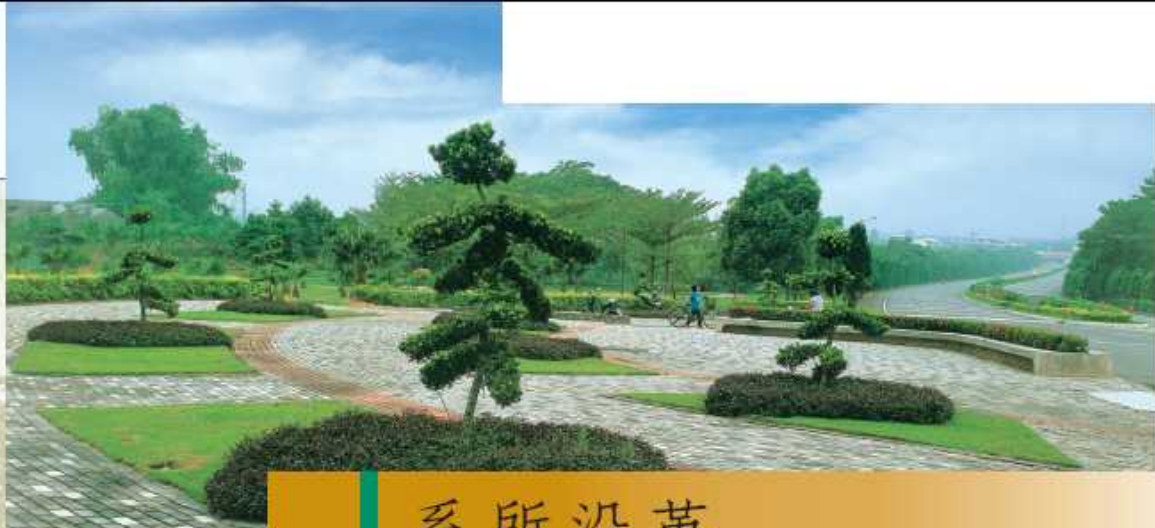
工學院



環境工程與科學系

本系最前身為省立屏東農業職業學校高級部農產製造科，成立於民國35年。民國45年和農藝科合併而更名為綜合農業科。48年學校改制為臺灣省立屏東高級農業職業學校，49年復名為農產製造科。52年學校改制升格五專而與臺省立農業專科學校合併，停招高職班。本科併入省立農專三年制農業化學科。

民國43年成立之省立農專農業化學科於民國54年分



系所沿革

為土壤肥料、農產製造二組。55年成立夜間部農業化學科(共招收七屆)。62年農產製造組獨立為食品工業科後，本科仍名為農業化學科。民國80年改制為國立屏東技術學院時，農化科亦同時改為二年制環境保護技術系。民國81年成立進修部二年制，82年成立環境工程技術研究所碩士班，民國86年本校改名為國立屏東科技大學，同時設置四年制，本系亦於民國87年7月更名為環境工程與科學系。民國88年設碩士在職專班，92年設博士班。目前計有大學部(二技、四技及二技進修部)、碩士班(一般碩士班及碩士在職專班)與博士班。



機械工程系

本系最前身為臺灣省立屏東高級農業職業學校農業

機械科，創立於民國48年。民國52年學校改制升格五專而與臺灣省立農業專科學校合併，停招高職班。本科併入省立農專農業機械科。

省立農業專科學校三年制農業機械科創立於民國49年，民國60年改名為農業機械工程科，73年分為農業機械、墾殖機械二組。五年制成立於民國52年，共招收十二屆；夜間部成立於民國55年，共招收十七屆。民國80年農業機械工程科改制為二年制機械工程技術系，民國82年設置機械工程技術研究所碩士班，民國83年設置進修部二年制學士班。並於民國87年改名為國立屏東科技大學機械工程系，且於民國89年調整為四年制學士班，同年亦設置碩士在職專班，日間部二年制減一班，與南區職業訓練中心合辦二年制學士在職專班。民國90年日間部二年制再減一班並自民國91年起停招。



土木工程系

本系之前身為成立於民國49年之台灣省立農業專科學校農田水利科。另一前身為成立於民國50年之臺灣省立屏東農業職業學校農業土木科。52年農校升格改制為五專，與臺灣省立農業專科學校合併後，併入省立農專三年制農田水利科。民國61年更名為農業工程科，民國64年再改名為農業土木工程科，民國70年改名為國立屏東農業專科校農業土木工程科。民國80年改制為國立屏東技術學院土木工程技術系招收二年制學生，民國81年設置進修部招收二年制學生，民國82年成立碩士班，民國87年再更名為土木工程系，民國88年成立日間部四年制及進修部碩士在職專班，同時二年制減一班；民國93年日

間部四年制增一班，日間部及進修部二年制各減一班並停招。



水土保持系

本系之前身為省立屏東農業專科學校始創於民國54年之森林科水土保持組，65年8月獨立為水土保持科。於80年7月1日本校改制為國立屏東技術學院時改為二年制資源保育技術系，復於83年8月1日再奉准改名為水土保持技術系。86年本校改名為國立屏東科技大學，本系設立在工程科技學院中，於87年8月改招四年制水土保持系學士班，停招二年制，並奉准於88年8月成立碩士班。



車輛工程系

車輛工程系成立於85年，初名車輛工程技術系，為國內第一所二年制車輛工程系。87年更名為車輛工程系，並於88年成立二技進修部在職班，89年成立四年制大學部，91年成立碩士班研究所，民國93年

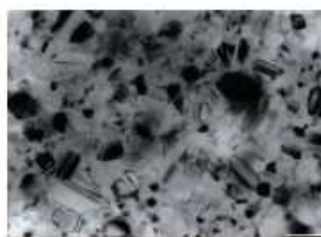
停招二年制。

歷屆主任依序為：林秋豐教授(85.8-88.7)、戴昌賢教授(88.8-91.2)、陳立文教授(91.2-迄今)。



生物系統工程系

台灣生物科技蓬勃發展，但與之配合之工程及量產技術卻無法即時支援與提昇，導致生物科技產業遲遲無法擠身於世界行列中。有鑑於此，遂有創立本系之構想。本系於民國89年由本校機械工程系分隸單獨設系而成(四年制)，民國92年增設進修推廣部四年制。主要在培育與生物產業相關之生產、貯運、加工及利用之工程人才，期能永續經營與利用自然資源。本系具整合工程與生物科技兩種領域之特色，訓練教育著重於工程，輔以生物，其目的是以工程方法解決生物生產所衍生之各種問題，包含生產設備、檢測系統等機械儀表之研發及處理、量產等加工生產技術之開發。



材料工程研究所

材料工程研究所成立於92年8月，為一獨立所，目前僅招收碩士班學生。首屆所長由陳文照主任擔任迄今。

主要在配合國家教育目標，國家整體經濟發展政策，加速國內產業發展、升級和轉型，同時配合本校中長期發展計畫；以傳授材料分析、材料檢測與材料相關製造技術等材料領域之理論與技術為主要教學目標。同時，培養學生具備人文素養、語言能力及理論與實務兼具之高級研究人才。



生物機電工程研究所

生物機電工程是融合機械、電機、資訊等有關之工程技術，應用於解決生物產業所衍生之問題，是一種整合的科技。為因應未來生物科技產業的發展，對生物機電工程人員之需求，遂創立本所。本所於92年開始籌設，



系所沿革

並於93年8月1日正式成立，每年招收碩士研究生一班。首任所長由謝欽城教授擔任迄今。

管理學院



農企業管理系

本系前身爲省立屏東農專農業經濟科(三年制)，民國64年8月成立。首任科主任爲戴旭如老師。嗣因本校配合地區性農業推廣工作需要，本科於民國69年8月，分爲農業經濟組及家政組。民國70年隨本校改制，而爲國立屏東農業專科學校農業經濟科。71年由黃萬傳老師擔任科主任，72年夜間部亦分爲農業經濟及家政二組；73年夜間部家政組分A、B二班，75年本科遷至屏東縣內埔新校區；77年由吳功顯校長兼任

科主任；78年再由黃萬傳老師接任；民國80年改制爲國立屏東技術學院，農業經濟組獨立爲農業經營技術系，並分爲二年制與四年制兩種學制，分別招收專校與職校畢業生，由蔡月香老師擔任系主任；四年制又分爲農業經營組及農村家政組，進修部家政組A、B二班合併。翌(81)年家政組由本系分出獨立成立。81年由陳淑恩老師接任系主任，同年成立進修部二年制與四年制。

民國82年8月本系奉准更名爲農企業管理技術系，由童福來老師擔任系主任，其後於謝俊雄老師擔任系主任期間，於86年隨學校改名國立屏東科技大學，而在次(87)年更名爲農企業管理系，隸屬於管理學院，授予管理學士學位。本系包括四年制及二年制學制；日間部及進修部班別。88年由段兆麟老師擔任主任，並於同年成立碩士班，授予管理碩士學位；89年二年制減一班；90年開設碩士

在職專班；民國91年8月由黃文琪老師接任系主任迄今，92年停招進修推廣部二年制；93年增設碩士在職專班花蓮班一班。



農村規劃系

基於臺灣經濟之快速成長，農村社會結構之急驟改變，人口及產業均過度集中於都會地區，因而造成農村人口外流，建設落後，人力、財力均感缺乏，爲促進農村之振興，必須投入相當大之人力與物力，以期改善農村生產、生活、及生態環境。從事農村建設之前，必須做好規劃藍圖，依此逐步執行，以建設富麗農村，本校有鑑於此，乃成立農村規劃系。

農村規劃系爲全國獨一科系，民國80年8月1日，國立屏東農業專科學校奉

從專業化到全人化

National Pingtung University of Science and Technology

准改制為國立屏東技術學院時，同時成立農村規劃技術系，招收日間部四年制一班，隸屬於農學院，授予農學學士學位，首屆系主任由蔡龍銘老師擔任。86年學校改名國立屏東科技大學，改隸屬於管理學院，授予管理學士學位；87年更名為農村規劃系，並於91學年度成立農村規劃系碩士班，以培育更優秀之農村規劃人才。

然自94學年度起，本系碩士班將轉型為景觀暨遊憩管理研究所。



資訊管理系

本系成立於民國82年，初名為資訊管理技術系，設二年制一班，83年增設研究所碩士班。為配合政府政策，於84年成立海外華僑資管科訓練班。民國87年更名為資訊管理系，民國89年停止招二年制學生改招四年制學生一班。民國90年增設碩士在職專班。



工業管理系

本系成立於民國83年，名為屏東技術學院工業管理技術系，招收二年制大學(二技)日間部學生。民國85年，開始招收二年制大學進修部學生。民國86年隨本校改名為屏東科技大學，本系系名於87年調整為工業管理系。民國89年開始招收碩士班。民國90年停招二年制大學(二技)日間部，改招四年制大學(四技)日間部學生，並開始招收碩士在職專班。截至民國93年止，本系招生學制計有四年制大學(四技)日間部、二年制大學(二技)進修推廣部、碩士班及碩士在職專班。自94學年度起，四年制大學(日間部)、及二年制大學(二技)進修部停止招生；本系將同時改制為工業管理研究所，招收碩士班及碩士在職專班。



企業管理系

本系創立於民國83年，初名企業管理技術系，招收

二年制學生，86年本校改名屏東科技大學，87年本系更名為企業管理系，89年四技獲准招收一班，90年設碩士班，91年設碩士在職專班，二技最後一屆則在民國92年畢業，同年本系澈底轉型為四年制的科系。另外民國92年起，獲教育部同意四技再增一班，每年招收約120名新生。

截至本(93)年七月為止，本系目前招收四技學生二班、碩士班一般生與在職專班各一班，全系學生人數超過350人，以日間部而言已經是全校第三大系，加入今年新生人數更進升全校第二大系。



服飾科學管理系

服飾科學管理系設立於民國90年8月，其淵源乃由生活應用科學系「服裝組」延伸而成。生活應用科學系之前身為省立屏東農專時代之農經科家政組，於民國69年成立。民國80年本校改制為屏東技術學院時，更名為農業經營技術系農村家政組(四年制)。民國81年獨立為家政技術系，並設四年制進修部。民國82年奉教育部核示更名為「生活應用科學技術系」，並增

設二年制。民國86年本校更名為屏東科技大學時，復更名為「生活應用科學系」，在課程上分餐飲組、服裝組、社工組。89年申請停招日間部二年制學生，設立社會工作系。隔(90)年經教育部核定停辦生活應用科學系日間部及進修部四年制，設立「服飾科學管理系」，招收四年制學生，每一年級各一班。



餐旅管理系

餐旅管理系(簡稱餐旅系)，成立於民國90年8月，招收四年制日間部學生。

本系乃源於成立於民國69年之省立屏東農專農業經濟科家政組，民國80年，本校改制屏東技術學院，翌年(81年)獨立成為家政技術系，民國82年奉教育部指示本系更名為生活應用科學技術系，民國87年復更名為生活應用科學系。民國90年教育部核定停招生活應用科學系四年制日間部及進修部，成立服飾科學管理系及餐旅管理系。歷屆主任為：李一靜教授(90.8-91.10)、廖遠東副教授(91.11-93.2)、黃靖淑副教授(93.3-迄今)。



財務金融研究所

財務金融研究所(Graduate Institute of Finance)創立於民國93年8月。本所目前僅有一班碩士班，第一屆共招收十四名新生。並開辦碩士學分班，供有意提昇財務金融相關專業能力之財務金融人員進修。洪仁杰副教授擔任首屆所長迄今。

人文暨社會科學院



社會工作系

本系成立於民國89年，招收四年制學生。系前身之淵源同服飾科學管理系及餐旅管理系。90年增設進修部，91學年增設四技在職專班，93年再增設二技在職專班。另為提昇南部台南市、高屏各縣市福利機構之社工服務品質，特開設原住民學分班、社會工作學分班。本系乃源於成立於民國69年之省立屏東農專農

業經濟科家政組，民國80年，本校改制屏東技術學院，翌年(81年)獨立成為家政技術系，民國82年奉教育部指示本系更名為生活應用科學技術系，民國87年復更名為生活應用科學系。民國89年獨立成為社會工作系。

本系創系主任為邱正雄教授，90年6月4日邱正雄主任借調教育部並派代理精鍾商業專科學校校長，由李聲吼老師代理主任，90年8月1日本校聘請東海大學社會工作學系陳宇嘉博士接任本系主任，93年8月1日起由杜娟娟教授接任主任迄今。



應用外語系

本系成立於89年8月。招收日間部二年制一班，於92學年度起改招四技，停招二技。第一任系主任為鄭宗論博士，第二任系主任為張美美博士。本系秉持人文與科技整合之理念，培養全人化之實務人才、培育外語知識與實務能力兼備之外語人才及配合國家南進計畫，培訓東南亞語言人才。



系所沿革



休閒運動保健系

休閒運動保健系於民國91年成立，招收日間部四年制學生一班。民國92年設進修推廣部四年制學士班。91年8月1日至93年7月31日由徐錦興教授擔任首屆主任，93年8月1日起由巫昌陽教授接任迄今。



幼兒保育系

幼兒保育系於民國83年成立，初名幼兒保育技術系，招收四年制學生。民國87年更名為幼兒保育系，同時增設四年制進修部在職班，目前有日間

部、進修部各四班。並於91學年度成立碩士班，培育幼保專業管理及研究人才。本系以培育零至二歲兒童托育服務之專業人才為主。未來本系以主導性多元服務模式、推動社區托育服務網絡及成立專業諮詢中心為發展重點。



技術暨職業教育研究所

技職教育研究所碩士班成立於民國90年，民國91年成立碩士在職專班，隸屬於人文暨社會科學院。本校為南部各國立大學中，唯一成立技術暨職業教育研究所的學校，肩負起南部十縣市技職專業教師研究能力培育的角色與責任。目前本所計有碩士班一班，及碩士在職專班一班。



師資培育中心

師資培育法自83年2月7日公布實施後，本校於85年1月成立教育學程中心，設有中等教育學程及幼稚教育學程。目前招收本校各系所有志從事教職工作學生，以培育中等各類科及幼教教師。93年3月奉教育部核定更名為師資培育中心，並溯自92年8月1日起生效。



通識教育中心

本中心原名為「共同科」，成立於民國80年8月。民國86年8月本校改制為科技大學，「共同科」遂易名為「人文社會



系所沿革

教育中心」，民國89年8月，本校成立人文暨社會科學院，繼又更名為「通識教育中心」，負責本校國文、公民教育(憲法)暨通識課程之規劃與教學。本中心之教學宗旨係以校訓「仁實」為中心，配合「專業化」、「國際化」、「全人化」的教學目標，期能培育出具備專業知識又兼具人文素養的現代科技人才。



進修推廣部

本部前身為屏東農業專科學校夜間部，於民國55年奉准成立，初設農業化學、農業機械、獸醫三科；59年，增設農藝科；61年，農業機械科與農田水利科，分別更名為農業機械工程科與農業工程科；62年，農化科農產製造組獨立為食品工

業科；69年，成立農經科。80年改制為國立屏東技術學院，原夜間部改為進修部，但停招一年。81年，進修部改招二技(農園生產、土木工程、環境保護、食品及農業經營等5系)、四技(農園生產、食品、農業經營及家政等4系)；82年農業經營技術系改名為農企業管理技術系，家政技術系改名為生活應用科學技術系；83年二技增設機械工程技術系，三專業務結束；84年試辦三專畢業生在職進修班5班；85年二技增設畜牧生產技術系及工業管理技術系。86年本校改制為國立屏東科技大學；87年三專畢業生在職進修班停招，四技增設幼兒保育系。88年成立碩士在職專班，二技停招畜產系，但增招車輛工程系。90年四技生活應用科學系停招，增設社會工作系。91學年成立四年制社會工作系在職專班並奉准招生；92年原進修部與推廣教育中心合併為進修推廣部；二技停招

農園生產系及農企業管理系，四技增設生物系統工程系及休閒運動保健系。93年成立二年制社會工作系在職專班開始招生。近十年歷任進修推廣部主任依序為：劉志江教授、潘士釗教授(68.8-80.7)、陳正修教授(80.8-82.)、鄧德豐教授(82.09-85.7)、陳兆鉞教授(85.8-88.7)、謝欽城教授(88.8-92.7)、王貳瑞教授(92.8-93.7)、劉英偉教授(93.8-迄今)

從專業化到全人化

National Pingtung University of Science and Technology

農業生態教育導覽

本校位於大武山麓，佔地面積285公頃，視野遼闊，景緻優美，擁有豐富的動植物自然景觀。本校以農立



校，八十年來從事國內外相關農業暨生態研究，享譽全球，生物科技研究，成果豐碩。本著教育之宗旨，於民國92年3月23日展開農業暨生態教育導覽，與全國民眾分享，提供全國民眾休閒與學生戶外教學的場所，使屏東地區增加一知性旅遊景點，為人口倍增的觀光產業盡一棉薄之力。來屏大走一趟農業暨生態教育導覽之旅，給您迥然不同體驗。





1



2



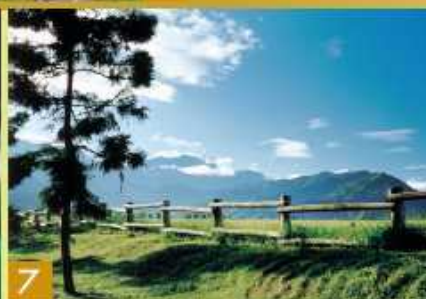
4



5



6



7



1. 屏東地區環保教學示範公園

一入校門口右側有屏東地區環保教學示範公園，園內落曝池將游泳池放流水經曝氣作用後做為噴灌用水，除可美化景觀更可廢水再利用。

2. 示範小木屋區

一入校門口左側為示範小木屋區，建於花卉實驗農場中，四季鳥語花香，宛如置身世外桃源，是高級的住宿區。



3. 楓香大道

順著學府路前進，兩旁一公里長的楓香，隨著季節更換彩衣，時而翠綠，時而嫣紅。清晨及冬季常披上薄霧輕紗，有入仙境的神秘感。

4. 亞熱帶果樹園

亞熱帶果樹園保存果樹品種36科110種300多品種，以熱帶、新興及稀有果樹為主。

5. 藥用植物種原圃

藥用植物種原圃收集近百種特藥用植物，是認識中草藥最佳場所。



6. 保育類野生動物收容中心

野生動物收容中心宛如動物園縮影，保育類動物種類繁多，如紅毛猩猩、長臂猿等正展開雙臂、高聲歡呼迎接大家的蒞臨。



7. 牧草栽植區

一進校門映入眼簾的即是面對大武山的50公頃牧草栽植區的大草原，草原上可見成群乳牛吃草或散步其間，令人心曠神怡。牧草收割時0.3噸成粒之牧草球亦是吸引人的景觀。

8. 農業機具陳列館

農業機具陳列館有豐富的館藏，供民衆回顧及見證台灣農業的發展。

9. 畜牧場

畜牧場裡冬暖夏涼、舒適、無臭味，講究動物福利與生活環境的水簾式畜舍更是台灣畜產業之先趨與希望。

10. 食品加工廠

食品加工廠可讓民衆體驗食品加工的魔法術，品嚐獨特風味的美食與美酒。

11. 植物園

青翠蕩鬱的植物園內清幽小徑不但遠離塵囂，更有豐富熱帶植物，是座渾然天成的自然教室，亦是紓解及緩和壓力，增進親子關係，認識及感受熱帶植物之美最佳場所。

12. 體育館

全國最寬敞的教學體育館，內部設有200公尺PU跑道、綜合球場、體適能中心及人工攀岩場等多項設施，體育館外設有涼亭、噴水池及寬廣的姊妹校徽廣場，是室內外最佳活動場所。

13. 水土保持戶外教室

水土保持戶外教室示範好山好水的永續保持。

14. 濕地生態公園

濕地生態公園是鳥類、螢火蟲及樹蛙棲息處，是一珍貴的生態區。亦是散步的好去處。





10



11



12



13



14

15. 餐飲區

在享受大自然洗禮後，到二座備有中西餐及地方小吃的餐廳內，定可享受一頓美食，將讓您屏大遊更難忘。

16. 綜合大樓前庭園

夜幕低垂時浪漫的綜合大樓前庭園是情侶呢喃、三五好友散步的最佳選擇。

17. 香草園區

香草園區以英式庭園自然景觀方式佈局，除園景外，濃郁香氣散佈其間具舒緩身心作用。

18. 住宿區

舒適的學員宿舍、示範木屋可提供住宿，留宿屏大別有一番風情，天籟之音伴您眠，鳥語花香催您醒，是喧囂城市五星級飯店無法提供的享受。

18





國立屏東科技大學校區航空照片圖

