

高雄州立屏東

農業學校時代

(公元一九二八年四月一日～一九四五年十月)

National Pingtung University of Science and Technology

回憶舊昔－蘇嘉謨 12

新嘗祭（新穗祭）及獻穀的意義－加藤正一 16

往事點滴－許哲龍 20

回憶錄－村山宗雄 24

頑童的回憶－伊藤房一 25

少年十五二十時－洪水法 26

瑞穗會－鈴木正紀 28

瑞穗歸來－陳炳澤 29

烽火中的州立屏東十三至十六屆學生－岡山校友 30

1928 (昭和3年)

- 04月01日 高雄州立屏東農業學校之設立因其前身高雄州立屏東農業補習學校規模擴大更名而成。由三年制改為五年制，招收國小畢業生，設農業科、畜產科各一班。
- 04月~05月 日籍廣田致員先生代理校長。
- 05月 日籍戶崎二三男先生接任本校校長，並兼任高雄州立屏東農業補習學校校長。
- 05月01日 第一學期開學式。第一屆學生入學。
- 09月10日 舉行開校式，並辦理慶祝遊行。



日籍戶崎二三男先生自1928年5月至1929年2月擔任校長

1929 (昭和4年)

- 02月 戶崎二三男校長去職。
- 03月~05月 日籍廣田致員先生代理校長。
- 04月 第二屆學生入學。
- 05月~06月 日籍山口尙之先生代理校長。
- 06月 日籍福田嘉太郎先生接任校長，並兼任高雄州立屏東農業補習學校校長。



日籍福田嘉太郎先生自1929年6月至1930年9月擔任校長

1930 (昭和5年)

- 04月 第三屆學生入學。



1928年慶祝州立屏東農業學校成立活動



1928年慶祝州立屏東農業學校開校式



上二圖為學生至瑞穗町新校區整地勞動服務情形



日治時期的屏東市一街景



1931年自黑金町校區遷入瑞穗町新校區之情景

1931 (昭和6年)

- 03月 高雄州立屏東農業學校遷校完成，遷入瑞穗町校區（今屏東市民生路農校巷2號）。新校區籌建歷時五年九個月完成。原黑金町校區改成學生宿舍。
- 04月 第四屆學生入學。



州立屏東農校校徽



州立屏東農校校旗



1931年州立屏東農業學校瑞穗町校區（現址屏東市民生路農校巷2號，今屏東師範學院東校區）校門

回憶舊昔

蘇嘉謨



蘇嘉謨校友

本人，蘇嘉謨，於民國二年出生於屏東縣里港鄉，二歲時喪父，家庭環境清寒。民國十七年高雄州立屏東農業學校（以下簡稱州立農校）成立時，由數千考生錄取八十人（農業科、畜產科各四十人），本人為其中之一，考入本校畜產科，成為州立農校第一屆校友。

十四歲進入州立農校，五年後（民國二十二年）以第一名成績畢業，並取得獸醫師資格後，被派至屏東郡役所服務，五年後考進台北帝國大學（今日的台灣大學）醫學專門部（今日台大醫學院）就讀四年。畢業後（民國三十一年）於台大醫院附屬病院服務二年半，因三兄被徵調前往南洋服役，回到家鄉里港庄代掌三兄所開之診所，服務鄉里。因潛心研究，全心奉獻，服務期間廣受里港、三地門及霧台地區的民衆尊崇，被譽稱為「神樣」。因胞兄一直未返國，代掌診所共達四十八年，直到七十八歲正式退休。

州立農校成立之初設農業科及畜產科，修業年限為五年，每科均招收台籍及日籍學生共四十名。最初的校舍是由牛疫血清製造所改建而成，其畜舍改建為教室，職員宿舍作為老師宿舍，地點位於黑金町，即現今復興陸橋下的屏東夜市處。三年後遷至殺蛇溪旁民生路校區（編按：農專時之北校區），即現今屏東師範學院東校區位址。



畜產科學生必修的馬術實習課程

回憶新校區建設時，同學們每天上課約僅三小時而已，其餘時間須勞動服務，同學們從舊校區走路至新校區，二人一組用畚箕搬土，協助校地填平整地，彎曲溪溝（現今殺蛇溪）重新取直等工作。因當時同學們每天疲累不堪，幾乎無法上課。身為班長的我，挺身代表同學向學校多次反應，因未獲改善而帶領同學罷課，也因此差點慘遭退學。因此事件後，學校便向屏東糖廠商借台車，鋪設軌道運送沙土，並請工人協助校園整地工作。

在校期間成績優良，五年期間始終第一名，一直擔任班長又是第一屆學長，領導同學培養出良好的校風，如不邊走邊吃東西，二人同行須並排行走，四人同行時須兩人一列並排行走，學長發現學弟有錯誤的行為可當場糾正或教訓等，講究校園倫理，尊師重道。



畜產科學生解剖實習

自幼家庭環境不好，還好有一位疼愛我的母親支持與鼓勵，才能辛苦完成學業。原本第一學期住宿，與舍監共住，協助舍監工作，每月住宿及伙食費雖僅約2~3銀圓，但仍常常無法繳交，故自第二學期起改以騎腳踏車上學。當時道路崎嶇不平，且里港與屏東市之間隔一條溪，平時上學須走過溪底涉溪而過，

下雨時則須改搭木筏渡溪，但為省錢，則利用糖廠鐵路便橋，抬腳踏車通過。每天清晨五點就必須起床，六點出發，卯足全力以最快的速度趕在七點二十分前到校上課，到學校時往往都是汗流夾背氣喘如牛；下午五點下課後，再長途跋涉返家。當時的讀書環境也很差，家中無書桌，以床充當，晚上無電燈，利用黃昏的餘光或點煤油燈代替，為節省油燈錢，晚上大約只有一小時的讀書時間，還須忍受蚊蟲的叮咬，假日亦須幫忙家事，能讀書的時間有限。但感念母親每天無論刮風下雨寒風蕭瑟，一早起床準備早餐的辛勞，及珍惜求學機會得來不易，下定決心努力讀書，因此非常珍惜可以讀書的每一分鐘。

州立屏東除當時高雄中學以外，是高高屏地區的另一所最高學府，且因成績優秀，老師推薦我利用暑假期間至東港鎮長家擔任家教，為二位要考中學的小孩補習功課，因成效不錯，鎮長付了60銀圓當酬勞，也因這一大筆錢，幫助其往後三年學校的所有支出，順利完成學業。



畜產科學生剪羊毛實習



畜產科學生於水禽場實習

當年農校有嘉義農林學校、宜蘭農林學校，及屏東農業學校共三所，而畜產科僅州立屏東設立，也是唯一培養獸醫師的學校，當時能考上州立屏東的同學程度上都是非常優秀，而同學們的家境普遍不佳，但都能努力向上。當年州立屏東學生以日本籍佔三分之一，台灣籍佔三分之二，全校不分台灣人或日本人都能和睦相處。每個學科均有一位任教老師，以日籍教師為多，僅一位台灣籍物理老師。日籍老師是經日本總督府篩選過後以優於日本國百分之六十之薪俸聘請過來，都很優秀，也都很疼惜學生。學校除正式課程外，另設有柔道部、相撲部、劍道部、野球部及競技部，提供同學們課外的活動。

當年州立屏東主要的目標是在培育具有農業科學技術的學生，俾能於畢業後指導農民以科學方法改進或取代傳統作物種植及家畜飼養的方法，並從事品種改良。畜產科學生畢業後即領有獸醫執照，可擔任獸醫師。畜產科的專業訓練是較著重在飼養技術及疾病預防，且每一科目都有實習課，三、四年級暑假至台南農業試驗所進行雞飼養的實習，五年級暑假至恒春畜產試驗所實習二個月，學習騎馬、擠牛奶、剪羊毛等技術。州立屏東同學畢業後由政府直接派至庄役所（鄉公所）或製糖會社擔任指導員，指導農民種植方法、選擇種植品種，及提高農民的農業知識與收入。戰後有同學擔任省農會理事長，亦有同學擔任縣政府農業課長，同學們對社會貢獻很大。

本人今（二〇〇三）年已九十一高齡，每日一早起來除掃地、種菜、拔草外，大部份時間則研究台灣話文書法，最近將整理完成付梓，計畫寄送各縣市政府，作為未來小學母語教學的參考教材，也希望藉此將台灣話文字化推廣出去，讓我們的下一代能簡單的學習及書寫台灣話。

今天很高興回到母校參觀及接受訪問，看到母校能發展至現今的屏東科

技大學，亦與有榮焉。台灣加入WTO之後，希望母校能於農產品的加工或農產品的品質上及行銷上有精進的研究，協助農民開創一條康莊之路。

(蘇嘉謨醫師，高雄州立屏東農校1933年畢業校友)

(訪問：梁副校長文進 整理：葉結實 時間：2003.9.29)

1932 (昭和7年)

04月 第五屆學生入學。

1933 (昭和8年)

03月18日 第一屆學生畢業典禮。農業科三十名、畜產科三十四名共計六十四名畢業生。

04月 第六屆學生入學。

1934 (昭和9年)

03月 第二屆學生畢業。農業科四十名，畜產科三十四名共七十四名畢業生。

04月 第七屆學生入學。

1935 (昭和10年)

03月 第三屆學生畢業。農業科三十三名，畜產科三十四名共六十七名畢業生。

04月 第八屆學生入學。

1936 (昭和11年)

03月 第四屆學生畢業。農業科三十一名、畜產科三十一名共六十二名畢業生。

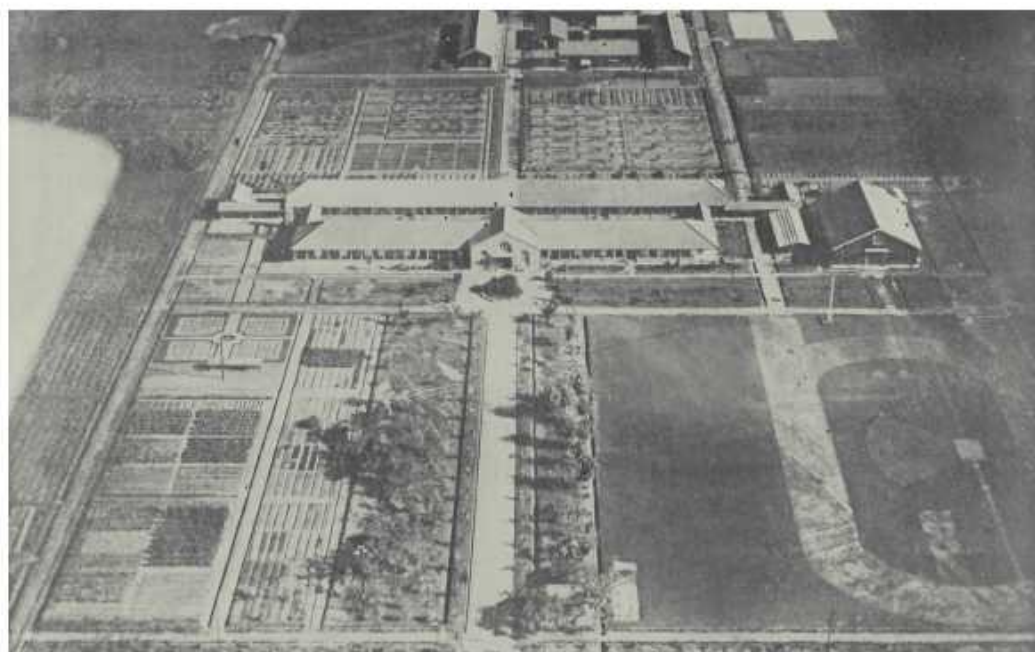
04月 第九屆學生入學。

1937 (昭和12年)

03月 第五屆農業科三十七名，畜產科三十三名，共七十名學生畢業。

04月01日 第一學期開學典禮。

04月02日 昭和十二年度第十屆新生訓練。



瑞穗町校區航照圖。圖最下方（南方）馬路為現今屏東市民生路，校園間主幹道直通行政中心及其兩側的第一排教室；其北方與之平行的建築物為第二排教室；再往北為果園。圖中央最上方隔著東西走向次要幹道和果園相鄰者即為實習農場和農場辦公室、農具室、農產加工室、醫務室等建築群。圖右下方為運動場，其北側建築物為大禮堂，禮堂東側為游泳池。圖左方和主幹道平行者為貫穿校區南北的西側次要幹道，其和馬路交界處有一側門，進側門左方即獸醫診所，右方和主幹道之間為蔬菜園藝場。

- 05月01日 校長訓話後，隨即舉行校慶運動會。
- 05月10日 波多野督學蒞校視導。
- 05月12日 全校學生身體健康檢查。
- 07月10日 第一學期結業典禮。
- 07月11日 暑假，並開始第一期實習。
- 09月01日 第二學期開學典禮。
- 09月20日 至中井部隊營區勞動服務。
- 10月15日 全校學生身體健康檢查。
- 10月20日 三浦督學首度蒞校視導。
- 10月29日 慶祝松滬戰役大捷，白天和晚上分別舉行旌旗和提燈遊行。
- 11月04日 第九屆運動大會。
- 11月10日 參加在高雄州舉行的州立中等學校愛國誓師大會，並徹夜在校園內實施戰備演習。
- 11月28日 高雄州教育課長蒞校視導。
- 12月23日 舉辦本校之「獻穀祭」：包括謝土、鋤土、割草等儀式。
三年級學生至萬丹實施戶外教學訓練。
- 12月24日 一、二、三年級和四、五年級分別遠足至潮州和鳳山。

從補校到大學——高雄州立屏東農業學校時代

National Pingtung University of Science and Technology

新嘗祭（新穗祭）及獻穀的意義

加藤正一

本校的獻穀田

從去年開始，學校就設有獻穀田。參加獻祭的人都必須潔淨身心，而收穫的新穀則是在阿緞神社、台灣神社（編按：今之台北市忠烈祠）等島內重要神社所舉行的新嘗祭時當作獻禮用的。又因是帝國最南端農業學校所生產的新穀之故，彼也被使用在伊勢神宮、明治神宮、橿原神宮、靖國神社等重要的祭典上。全體師生爲了這新穀的緣故，都已盡了一份心力。

新嘗祭（新穗祭）

新嘗祭是十一月二十三日全國的神宮、神社將當年的初穗當作供物，以感恩之心獻上的重大祭日。天皇的特使會被差遣到各神宮「奉幣」（奉獻金錢），天皇陛下則在皇宮內親自向天照大神及諸方的八百萬神明獻上今年的新穀，並爲了全國人民的幸福而通宵禱告，同時舉行儀式。



舉行獻穀祭儀式

獻穀的意義

我們要爲了自己的生活而稻作，同時也要遵守神的旨意，自覺是爲了天皇而從事農業以配合其它產業。我們的一切財物當思此爲天皇寄放在我處者，因不是自己的

所有，故要向主人獻上初穗。這不是否定私有財產，乃是在私有自在經營的自由中，含有「交託給神」的深意。

向神獻上新穀是對賞賜稻穗的神述說感恩的一個過程。這向神表示感謝的心意不只在日本，世界各處也都一樣，但唯有日本是用獻祭初穗的方式來表達。

可敬畏的聖上陛下在皇城內設置水田區，親自栽種稻子，並將收成獻給皇祖皇宗。每思及此，實誠惶誠恐至極也！天皇親栽的米和全國各府縣及台灣等獻出的新穀混合後當供物，在新嘗（穗）祭、祈年祭和大正天皇祭時獻上。在獻穀田事奉的人，若能明白這道理，想必會有更深的感念吧！

獻上新穀的初穗，不只是向列祖列宗感恩，也是藉著敬神而彰顯國恩，並因此得以深思八紘一宇的開國精神。

結語

新嘗祭是君臣要成爲一體，向皇祖大神敬拜的儀式，獻穀是國民對國家感恩的表現。如是宏恩，誠不知如何報答君恩於萬一！



上圖為獻穀田中舉辦獻穀祭插秧儀式，所種新穀作為神社舉辦新嘗祭時的獻禮。下圖為獻穀田以竹籬笆圍住防止一般人進入

（加藤正一，文轉載自1928年屏農會雜誌。就業輔導室陳瑞雄主任與母陳卓若娟女士合譯）

- 12月25日 舉辦「獻穀祭」之播種儀式。
- 12月27日 昭和十二年之年度農業祭。
- 12月28日 參拜神社後，舉行第二學期結業典禮。

1938 (昭和13年)

- 01月01日 新年團拜。
- 01月06日 第三學期開學典禮。
- 01月17日 舉辦「獻穀祭」之插秧儀式。
- 02月7~8日 四、五年級赴高雄靶場實施實彈射擊。
- 03月10日 參加陸軍節聯合演習。
- 03月15日 第六屆畢業典禮，農業科三十五名，畜產科三十一名，共六十六名學生畢業。
- 03月23~ 昭和十三年度入學考試。
- 03月25日
- 04月01日 第一學期開學典禮。
- 04月02日 第十一屆新生訓練。
- 05月12日 五年級實施狹窄射擊訓練。
- 05月21日 一萬公尺馬拉松長跑。
- 05月24日 舉辦「獻穀祭」之割穗儀式。
- 06月22日 第一學期期末考試。
- 07月03日 至陸軍醫院勞動服務。
- 07月06日 赴車站迎接及歡送竹田宮內親王殿下屏東之旅。
- 07月09日 第一學期結業典禮。
- 07月11日 第一期夏季實習開鑿，並開始放暑假。
- 07月21日 赴阿緞神社勞動服務。
- 08月09日 至陸軍醫院勞動服務。
- 08月13日 赴阿緞神社勞動服務。
- 08月27日 赴神社勞動服務後，再至州立中等學校救國團慰問本校團員和國軍。
- 08月30日 全校職員和學生至城戶部隊勞動服務。



考試前同學聚集於教室外走廊埋首準備



考試時的情景



日籍澤田義先生自1938年11月至1940年擔任校長

- 09月01日 第二學期開學典禮。
- 09月26日 歡送福田嘉太郎校長轉任鹿屋農校。
- 09月~11月 日籍星野力先生接任校長。
- 10月08日 朝會時為死難國軍將士默禱。
畜產科五年級學生實施戰馬糧秣打包勞動服務。
學生宿舍舉行中元亡靈祭，關矢老師率學生代表慰問出征家屬。
- 11月 日籍澤田義先生接任校長。
- 11月11日 全體職員及學生至飛機修復廠勞動服務。
- 11月24日 高雄州轄下的攝影小組來校拍攝校內實習、陸軍醫院勞動服務及慰問學生和軍人遺族的情形。
- 12月02日 新任澤田義校長佈達典禮在大禮堂舉行。
- 12月26日 參加州立中等學校及青年團之聯合演習，並在頭前溪露營。

1939 (昭和14年)

- 01月06日 第三學期開學典禮。
- 02月08日 利用週間時段至陸軍醫院和中井部隊勞動服務。
- 02月09日 昭和十四年之年度農業祭。
利用週間時段施以馬拉松長跑訓練。
- 02月21日 高雄州州長首度蒞校視導。
- 03月04日 第七屆畢業典禮，農業科三十九名，畜產科三十名共六十九名學生畢業。
- 03月16日 至陸軍醫院勞動服務。
- 03月20日 昭和十三年度結業典禮。
- 03月21~22日 昭和十四年度入學考試。



利用週日施行馬拉松長跑



同學參拜親王紀念瑞竹



瑞穗町校區運動場



瑞穗町校區辦公廳及第一排教室



瑞穗町校區第二排教室及走廊

- 03月23日 下午四點公佈入學考試第一批合格者名單。
- 03月24日 昭和十四年度第二次入學考試。
- 04月01日 第一學期開學典禮。
- 04月04日 第十二屆新生訓練。
- 04月05日 新生班導師帶領學生參拜阿緞神社及親王紀念瑞竹。
- 04月10日 五年級學生至陸軍醫院勞動服務。
- 04月19日 農業科三、四、五年級學生至飛機修復廠勞動服務。
- 04月26日 牛痘預防接種。
- 05月01日 校慶典禮。
- 05月31日 面謁天皇之本校代表儀間清武君返校，全體學生至校門口列隊迎接。在頒授獎章之後，校長訓話，並舉行閱兵典禮。
- 06月01日 舉辦「獻穀祭」之播種儀式。
- 06月12日 州立中等學校教育研究會（博物科）在本校舉行。
- 06月23日 「獻穀祭」之插秧儀式之後，由職員及學生代表施行插秧實作。
- 07月07日 七七事變二週年紀念日，計有下列活動：
 - 一、恭讀明治天皇教育寶訓：

從補校到大學——高雄州立屏東農業學校時代

National Pingtung University of Science and Technology

- 二、校長訓話；
 - 三、參加郡公所舉辦之忠烈祭典；
 - 四、城戶中校演講。
- 08月01日 五年級畢業教學旅行團返抵校門。
 - 09月01日 第二學期開學典禮，並舉行閱兵分列式。
 - 09月13日 司法節，校長訓話。
 - 09月16~ 保眼愛盲紀念日，並實施眼部健康檢查。
 - 09月18日
 - 10月05日 舉辦「獻穀祭」之割穗儀式。
 - 11月25日 昭和十四年度教育訓練評鑑。

往事點滴

許哲龍

本人，許哲龍，生於民國三年，民國十七年自高等科畢業後考上高雄中學，因沙眼無法就讀，第二年（民國十八年）考進高雄州立屏東農業學校（以下簡稱州立屏農），成為州立屏農第二屆學生。當時大高雄地區州立中等學校依成立順序有高雄中學、高雄女中、本校、屏東中學及屏東女中，州立屏農成立於嘉義農校後，招收的學生中三分之二為台灣籍學生，三分之一為日籍學生。當時校長是東京帝國大學畢業的福田嘉太郎先生，年僅三十來歲，而老師多為校長的同學，師資相當優良，台灣籍老師僅約二至三位，主要教授英文及化學科。

學校設有宿舍，但本人以通勤方式上學，每天五點多就起床，六點

就從潮州搭火車到屏東，再騎腳踏車到學校。在學期間，同學們上午上課，下午則上實習課，農業科學生須拿鋤頭學習種水稻、蔬菜、水果等，畜產科學生則學習養豬、雞、牛等，非常辛苦。校長教修身課，注重人格養成，學生都深受教誨，如實習產品販售後，同學定如數繳交學校，絕不敢中飽私囊。師生間的感情相當密切，同學間雖難免齟齬，但對老師們絕對遵守尊師重道的道理。五年農校畢業後，學校推薦三位成績優良學生就讀台北帝國大學（現今的台灣大學）農林部，本人為其中之一，但因學雜費及生活費昂貴，三年花費約須賣二甲地，三位同學皆放棄繼續深造。



學生上課情景



學生以顯微鏡觀看微生物



農業科學生甘蔗田間實習

畢業後，至東港一所國小擔任教員約二年，後改考高雄州產業指導員，派駐於萬丹庄擔任指導員，指導農民栽培技術，教導農民堆肥、施肥，設輪間作實驗區，舉辦說明會並請農民觀摩等，使原本一年水稻二作，三至四個月休耕的情形，改為一年三收，高度利用農地。磯永吉博士從日本帶原生蓬萊米種子來台並研究成功，台中65號蓬萊米抗稻熱病較差，適合於中部地區栽種，高雄10號抗稻熱病強適合於南部地區種植。農民所需的稻種是依田地的多寡由改良場從稻種田採收的稻種分配農民栽種，不能自行留稻種種植，以維持稻米品質。且因蓬萊米栽培方式與一般水稻不同，故設置模範區觀摩示範，以鄉鎮公所為單位，成立農業實行組合（如現今產銷班），由保正（相當於現今的村里長）兼任組合長，產業指導員利用夜間舉辦說明會，並教導農民以正條密植法，將種植間距與行距劃分好後插秧，以增加產量。南部每年六月初為前雨期（梅雨期），水稻遇雨季容易傾倒發芽，故須在前雨期前收割完畢，指導農民以種植到收成之天數推算播種時間，避開前雨期減少損失。

產業指導員須協助糖業公司推行集體栽培，但因當時人民生活困苦，一家大小須靠米母（賴以糊口的米飯）為生，土地以種稻米為優先考量，故推行集體栽種甘蔗非常困難。產業指導員經一段時間後須調至郡役所，因本人表現優良，萬丹庄長極力爭取，於是留任於庄擔任農務主任，後擔任農務課長直到台灣脫離日本統治。戰後謝東閔先生擔任高雄州長（縣長，其轄區相當今之高雄縣和屏東縣），將本人調回高雄州服務。民國三十七年進入台灣製糖株式會社屏東總廠第二分公司農務處原料科擔任技術員；民國三十九年調任旗山糖廠農務科副課長，後升任課長；之後調任溪湖糖廠課長、后里糖廠副場長、台中月眉糖廠副場長、橋頭糖廠高雄總廠副場長、旗山糖廠廠長，六十八年退休。今（2004）年已九十歲，自幼學習書法，八十八歲後至高雄老人大學學習油畫、詩詞，目前空閒時間至教會擔任教會事工。

感謝屏大能將校史追溯至高雄州立農業補校及高雄州立屏東農業學校，讓老校友們能有母校可歸屬，亦謝謝梁文進副校長的訪問，八十週年校慶前謹將往事點滴與大家分享。

（許哲龍，高雄州立屏東農業學校1934年農業科畢業校友）

（訪問：梁副校長文進 整理：葉結實 時間：2004.4.7）

- 12月20日 四、五年級學生於上午八點出發前往台中，參加全省學生聯合演習。
- 12月22日 前往恆春地區旅遊的一年級學生返抵校門。
- 12月28日 援例，赴阿緞神社參拜。依照朝會儀式，恭讀明治天皇教育寶訓，並舉行第二學期結業典禮。
舉行閱兵典禮。

1940 (昭和15年)

- 03月 第八屆農業科四十三名，畜產科三十七名，共八十名學生畢業。
- 04月 第十三屆學生入學。

1941 (昭和16年)

- 03月 第九屆農業科三十八名，畜產科三十三名，共七十一名學生畢業。
- 04月 第十四屆學生入學。由校長日籍服部正夷先生主持。
- 12月 第十屆農業科三十三名，畜產科四十五名，共七十八名學生畢業。

1942 (昭和17年)

- 04月 第十五屆學生入學（即省立農校高級部舊制第一屆）。



入學許可通知



日籍服部正夷先生1941年至1943年擔任校長



畢業證書



獸醫師證書

從補校到大學——高雄州立屏東農業學校時代

National Pingtung University of Science and Technology



12月 第十一屆農業科四十二名，畜產科四十名，共八十二名學生畢業。

1943 (昭和18年)

04月 第十六屆學生入學（即省立農校初級部第一屆）。

12月27日 第十二屆農業科四十二名，畜產科四十一名，共八十三名學生畢業。

1944 (昭和19年)

04月 第十七屆學生入學（即省立農校初級部第二屆）。校長是日籍小川茂富先生。

1945 (民國三十四年)

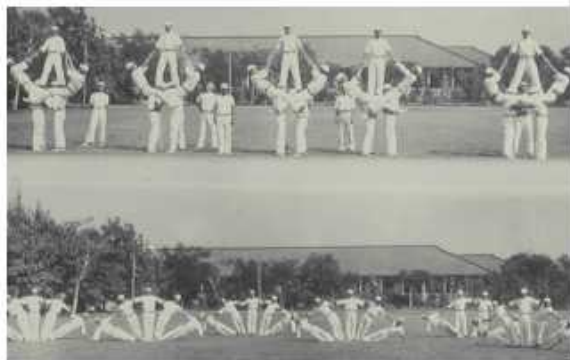
03月 農校第十三屆農業科四十三名，畜產科四十六名共八十九名學生畢業。因日軍敗象已現，極需兵源，勒令全國中等學校男生修業年限均縮短一年，州立農校第十四屆農業科四十九名，畜產科四十八名共九十七名學生畢業，僅修業四年。



04月 農校第十八屆學生入學（部份學生編入省立農校初級部第三屆）。
 州立農校校地有屏東郡瑞穗町（現為香揚巷段）22、24、26、27、28、29、69、83號、若松町二丁目（現為街頭二小段）71之3、72號及現今屏東市南京路文明二小段19號，面積計18.04325甲（17.50046公頃）。



腳踏車（上圖）與火車（下圖）為上學主要交通工具



運動會組立體操表演

回憶錄

村山宗雄

因著田中豐治先生的託付而寫下這篇回憶錄。屏東位於瑞穗町（現今屏東師院東校區），分農業科和畜產科，五年制，係配有教官編制的甲種中等學校。學生數約有500位，遠道者有學寮（宿舍）可供膳住。學生宿舍共分五棟，每棟均有舍監與學生一同寢食，並負教導、勉勵和保護之責。本島人（台灣人）和內地人（日本人）生活起居都在一起，三餐則由一對本島人夫婦負責。學生們最期待的就是週末能回家這件事了。

第一寮的舍監先生是井手直澄老師，後來換成教國語的田中老師（死於空襲），最後則是新田老師。第二寮先後有大關誠老師（編按：後任畜產科主任）、村山宗雄（編按：即作者）和教化學的白井老師。第三寮由飯島新太郎老師負責。第四寮的舍監是小曾木彌義老師（戰死）。第五寮是小柳木九州男老師（佐賀縣人）。校長為北海道帝國大學出身的服部正夷老師，教務主任是井出直澄老師（福岡縣人），總務主任是稻垣力郎老師。此外有教柔道、劍道的老師，我本人教的是歷史和地理。昭和17年（1942年）的暑假，我曾去台北空港（松山機場）參加航行訓練，並得到「初級飛行教練」的證照。

（村山宗雄，高雄州立屏東農業學校主授歷史、地理日籍教師，文轉載自1999年4月瑞穗會同窗會名簿，就業輔導室陳瑞雄主任與母陳卓若娟女士合譯）



住宿學生夜間於閱讀室溫習功課



住宿學生用餐情景



住宿學生清晨起床後刷牙洗臉準備用餐



住宿學生放學後至澡堂沐浴

頑童的回憶

伊藤房一

我是高雄州立屏東農業學校農業科第二屆（舊姓田中），今年（編按：公元1989年）七十四歲。論及農業學校時代的回憶，已是將近六十年以前的事了。



滑翔機社學生練習操作初級滑翔機的情形，當時全高雄州只有本校有這樣的學生社團。

我在昭和3年（編按：應是昭和4年）（1929年）入學的。校址是原農業補習學校的舊地，附近有醫院以及郵局的老朽建築物。入學時住在學生宿舍，升上四年級之後就開始搭火車通學。學生宿舍生活中最討厭的是南京蟲（目虱，扁扁的），牠們都躲在枕頭縫裡等我們睡著了就爬出來，吸血吸到驚醒過來；如果將牠們揉死，那惡臭又令人受不了，如今回想起來仍覺厭惡。當時一班約50人，被稱為內地

人的日本人有10位左右，我確信這些人都是日本戰後復興經濟成長的原動力。

我參加棒球隊，在牧里志隊長主導下，每天放學後都練習到日落，練到全身都是泥或汗，回到宿舍，累得要命。隊員大部分都是內地人，我比較矮小，故當後補球員。舍監是嚴厲出名的原田老師，大家都怕他，其實他是很有人情味的老師。當棒球隊教練久松老師來當舍監時，我們一些人擅自不假外出，上街去玩。真巧那天宿舍發佈緊急集合令，脫寮上街的事因而曝了光，大家都被訓斥了一頓……因為不假外出者大部分都是棒球隊的隊員，讓久松老師非常為難，真是對不起他。

到考試時，熄燈後還在請抓題目，猛K書本，其實一點用處也沒有！一下子肚子餓了，就跑到廚房去偷吃鍋巴飯，有時到果園去偷木瓜、蕃茄來吃，到處惡作劇。

改為通學後，因家在「旗後」的關係，早上5點半就出門，坐渡船到高雄的新町火車站，然後坐火車到屏東，再從屏東站走5~6公里到學校（民生路校區）。有一天，

一群搗蛋鬼又聚集在一起，商量要去下淡水溪鐵橋下偷西瓜。記憶中，我們都沒上學，吃了好多好多西瓜。



劍道社學生練習活動



相撲社學生與教練合影



棒球比賽

（伊藤房一，未完成的遺稿，文轉載自1999年4月瑞總會同窗會名簿。就業輔導室陳瑞雄主任與母陳卓若娟女士合譯）

少年十五二十時

洪水法校友高雄市小港區人，民國34年畢業於母校前身之一高雄州立屏東農業學校農業科，當時校長為小川茂富。對於當時就讀母校之情景仍然記憶猶新，彷彿回到「少年十五二十時」：

實習課程

農業科是非常重視實習的，每週均有2~3天的下午上實習課，在農場實習方面，有種植水稻、甘蔗、番茄、甘藷及柳橙…等，每上完實習課後，所有使用過之農用器具諸如工具組、鋤、刀、磨石…等，在放回原處前，均須清洗乾淨，才能放進置物架。在製作醬油實習課時，每10人為一組，分組實習（與現在的實習課大同小異），醬油的原料為大豆+鹽酸（HCl），為母校早期學生重要實習產品之一。畜產科之實習以飼養雞、鴨、牛、豬為主，是奠定學生從事畜牧生產工作的根基。

宿舍生活

洪校友就讀母校時是寄宿生，當時有五棟學寮（宿舍），每棟學寮有五個寢室，每個寢室可住8~10人，日籍子弟及台灣子弟同住一寢室，每一寢室內都有高、中、低年級生，低年級生必須為中、高年級生掛蚊帳及洗便當盒。每棟學寮均設有一間家長接待室，是家長前來會晤的休息場所。每棟學寮均設置舍監一人，舍監之家人可以同住。每晚熄燈就寢後，均會有舍監（日籍教師）前來查舖。最令洪校友懷念的是學寮內的超大浴室，內有泡湯池，池水取自地下自然湧泉及經過濾之水，高年級生優先入泡，那是每個學生在每天接受嚴謹的教育課程之後，唯一可以好好放鬆心情、消除疲憊的地方。



柔道社同學練習活動

洪水法



農業科學生測量實習



農業科學生農產加工實習



農業科學生農產加工醬油封罐實習

課外活動

當時的課外活動有武道—柔道與劍道，活動地點在武德殿（為學生課外活動地點之一），學習項目由老師指派。身材較矮小的學生以學習劍道為主，較高大的學生則修習柔道。洪校友自稱因身材較矮小，所以理所當然僅能選擇劍道。

軍事訓練

軍訓教官來自軍隊，對學生的要求相

當嚴格，如有立不正，則會被教官之配刀修理，但都是以不致傷害為原則。

特殊事件

洪校友也提起有一學生因割取香蕉，以棉被包裹，內置點燃之香枝，藉以催熟香蕉，導致第二學寮化為灰燼再重建之事件。

對日人教師之感想

日籍教師之教育重紀律、禮儀，很嚴格。當時也曾有日籍學生與台籍學生發生打群架事件，校方均能公平處理。亦有少數日籍教師對台灣子弟是相當照顧的。洪校友認為因時代背景的不同，使價值觀及教育方法也不同，日治時代是重軍國主義，現在中華民國重民主，但都是以「愛的教育」為基本。

民國34年洪校友於母校畢業後，任職於新園農會一年，後回其國小母校（小港鄉紅毛港國小）任教二年，之後為追求及實現自己的理想-創辦學校，決定再升學。由於當時以農校畢業，要考上師範大學是相當的不容易，洪校友不畏艱難，以邊教學邊苦讀之努力下，終於考取台灣省立師範學院（今之國立師範大學）博物系，如願繼續進修。畢業後於屏東中學任教10年。民國51年奉令籌設屏東縣立中正初級中學（現今之中正國中），任首任校長6年，55年奉令轉任屏東縣立九如初級中學（現今之九如國中），任校長2年。由於洪校友具有豐富的執教、辦學經歷及為使高屏地區更多學子能獲得專門技術，因而籌設「屏東縣私立華洲工家職業學校」，該校目前有綜合高中部、資訊科、資料處理科、汽車修護科、美容美髮科、餐飲管理科、綜合職能科、實用技能班、推廣教育班及建教班，歷屆畢業生已達一萬八千人。民國60年繼而創辦「高雄市私立高鳳高級工業家事職業學校」，該校設有綜合高中部、資訊科、汽車科、美容科、餐飲科及幼保科，畢業生達一萬六千人。洪校友為實現教育願景，充實高等科技教育，不辭辛勞，於民國87年5月開始籌辦「高鳳技術學院」，校址設於屏東縣長治鄉，佔地15公頃多，歷經六年精心規劃及努力，於93年8月開始招生，第一年設立行銷與流通管理、休閒事業管理、國際貿易、流行設計（工藝、生活產品）及應用外語等五系。未來將朝向改名「科技大學」及國際化的目標邁進。

洪校友期望將來高鳳技術學院能與母校—國立屏東科技大學進行技術合作及學術交流，提升兩校在國際學術上之地位。

（洪水法，高雄州立屏東農業學校1945年農業科畢業校友）

（訪問：校友會陳寶川校友 整理：校友會陳寶川、許露芬校友 時間：2004.05.25）



迎新康樂活動



學生至下淡水溪（高屏溪）遠足，於鐵橋前合影，今因鐵橋年限已久，不再使用但成為高屏地區觀光景點

瑞穗會

鈴木正紀

瑞穗會是1973年（昭和48年）七月二十八日在東京郵政會館創立的，那時參加的人約有50位。從終戰到開會成立的二十幾年中，總務處的田中豐治及元井左千夫兩位老師好像在找尋失蹤者般的，花了許多時間心力才將瑞穗會給組織起來。

雖然對我們而言，屏農只待了五個年頭，但卻是最單純的少年期，不論是友情或青春的回憶，都有著依依不捨的戀戀深情。

創會迄今，已過了二十六個寒暑，雖然之後也還有新會員加入，但因許多位老師、會員的過世，會員人數是一直在減少中。本會當然不是求發展擴大的組織，但願能像美麗的夕陽一樣，發出光芒就心滿意足了。

希望藉由瑞穗會，彼此扶持，使人生變得更有意義。

（鈴木正紀，瑞穗會會長，文轉載自1999年4月瑞穗會同窗會名簿，就業輔導室陳瑞雄主任與母陳卓若娟女士合譯）



瑞穗會同學會名簿



日本校友描繪的州立屏東



1992年瑞穗會沖繩總會校友同學會後合影



1998年11月瑞穗會下關總會校友同學會後合影

瑞穗歸來

陳炳澤

五顆金徽扣閉襟
厚裘裹腿阻風侵
浴火迢遙馳麟洛
好學農徒耐熱忱

五顆金徽は襟を扣して閉す
(五つの金ボタンえりを扣閉する)
厚裘裹腿は風の侵すを阻つ
(厚裘：厚い着物。裹腿：巻脚絆)

嵯峨大武旭光瑩
嚴酷兵操練砲槍
探究農經原我志
午前讀卷後躬耕

浴火して迢遙の麟洛にがける
學を好む農徒は耐熱に忱なり
嵯峨の大武旭光にてらす
嚴酷の兵操は砲槍を練る
農經の探究は原より我が志なり
午前讀卷し後躬耕す

菩樹迎風夜雨聲
偷偷點燭讀通更
晨曦破霧雄雞叫
探首窗邊殘月傾

菩樹風を迎え夜は雨の聲となる
偷偷燭を點じて通更に讀む
晨曦の霧を破って雄雞叫く
窗邊に探首すれば殘月傾むく

冷暖零嘈概錮禁
甜柑纍纍渴毋斟
香瓜蔽野饑毋竊
廉潔爲高校規箴

冷暖零嘈概して錮禁す(零嘈：おやつ)
甜柑纍纍なれど渴しても斟むものなし
香瓜野な蔽へどもぬすむものなし
廉潔を高となすは校規の箴なり

星河七夕且鍾情
獨我菁英斷翠瓊
莫歎鵝鸞日將沒
歸來瑞穗徹宵笙

星河の七夕にも取つ鍾情あり
獨り我が菁英は翠瓊を斷つごとし
鵝鸞は日まさに沒すると歎く事ながれ
歸り來れる瑞穗徹晝して笙す



州立農校學生所著制服為五個鈕扣的閉襟衣服，加絨布製成的裹腳帶包紮兩腿，圖中人物為1933年農業科畢業之王獻瑞校友



作者陳炳澤

註解：

第一首：屏東農業學校所在的屏東是炎熱氣候的地方，但學校為養成儀表之端正能耐熱之體力，學生制服是以五個鈕扣的閉襟衣服，加之以絨布製成的裹腳帶包紮兩腿，且上下學校（宿舍在屏東市電信局後面—現在是市場）不得騎腳踏車，當然亦不得乘公共汽車，須徒步來往屏東與歸來之間，如此訓練耐熱體能。

第二首：昭和十二年日本發起侵華戰爭，為訓練學生的戰鬥技能，注重軍訓課業，天天都須操練兵法，學課方面上午是讀書，下午是實習課。

第三首：菩提樹的葉子是硬質的，所以吹起風來，發生喳喳聲音，像下雨的聲音，宿舍固定於十點關燈（禮拜六晚上以外不准外出），晚上八點至十點為自修時間，十點關燈以後要再讀的只有偷偷點燭。

第四首：學校裡沒有福利社等設施，買不到點心，來校途中不論路邊攤販、店舖絕對不能買點心吃。而且學校故意的在教室門外栽種柑橘等水果，學生看得到食物，因嚴禁竊食（竊食者會勒令退學、留級），這樣勤練學生廉潔的情操。

第五首：返日的日本同學，在日本的同學會名為瑞穗會，民國四十多年初次組團來訪，表示歡迎之詞。

（陳炳澤，高雄州立農業學校1938年畜產科畢業校友，小柳九洲南先生監製日譯）

烽火中的州立屏農十三至十六屆學生

岡山校友

州立屏農第十三屆學生於民國二十九年四月間入學，是日治時期幸運修完五年課程的最後一屆畢業生，在校期間在高年級的位置上占了不少便宜。而於民國三十年四月間入學的第十四屆學生就不這麼幸運了，當年十二月八日，日本對美、英二國宣戰加入了第二次世界大戰之太平洋戰場。當開戰第三年（民國三十三年）日軍敗象已現，佔領區的南洋諸島紛紛失守，制海制空權盡失，南洋的補給完全斷絕，呈自給自足狀態。到了民國三十四年四月琉球群島竟被美軍登陸成功，台灣成為名符其實的孤島，在這極需兵源政策下，日本政府勒令全國中等學校男生修業年限均縮短一年與第十三屆學生同日畢業，加入戰爭行列。

第十五屆學生三十一年春入學時已進入戰爭，所有物資都投入前線，穿的制服是尼龍布料，剛開始的尼龍質地很差，是尼龍史的開端，故無法與學長們漂亮的制服相比，其它的用品當然也因陋就簡。猶記得十五屆學生一年級時尚能正常上課，二年級



學生軍事訓練

時戰爭惡化，島內開始缺糧，生活困苦，為補充糧食，農校學生作表率開墾土地種植甘薯，進入所謂增產階段。三年級開始動員，在屏東機場四周圍設置高射砲陣地、挖掘飛機用壕溝等以防盟軍機動部隊（小型艦隊）日以繼夜的轟炸。為了反擊更加入派遣的民間奉仕隊（無報酬自各地徵調的壯年）從事擴大屏東南北機場，飽受煎熬。還好農校學生多屬農家子弟，個個身強力壯，都能勝任。到了四年級，在國家總動員令

下，第十五、第十六屆學生步上學長們的後塵加入學徒兵，全數投入戰爭，學校僅留下民國三十三年、三十四年入學的娃娃兵看守。當時未成年組成的學徒兵擬佈置東海岸線挖個人小壕溝，竹竿繫上炸藥攻擊登岸的敵人坦克車為主，是種特攻隊。



出征送行

民國三十四年八月十五日日本投降，大詔宣佈戰爭結束，一覺醒來台灣脫離日本殖民統治，國民政府接收台灣，生活習俗語言頓時改變，一時無法適應，歷經滄桑參與太平洋戰爭終於解甲返鄉。是年十一月「高雄州立屏東農業學校」更名為「臺灣省立屏東農業職業學校」，此時尚有第十五屆的四年級、十六屆的三年級、十七屆的二年級及民國三十四年四月入學的一年級學生共約三百多名，其餘一百多名日籍學生大多離開學校等待遣散返日本的船期。翌年（民國三十五年）三月送出原高雄州立屏東農業學校第十五屆的四年級學生，成為光復後高級部舊制第一屆畢業生。亦有部份第十五屆學生於三十五年九月返校補上二年課程，於民國三十七年六月成為戰後第一屆（新制）高級部畢業生。

前後四屆烽火中的一群屏農生走過人生的一段崎嶇的路，現已八十歲的老人，像壯大的夕陽般度輝煌的餘生。

（小記：2004.5.12高雄州立農業學校1938年畢業李正心校友召集岡山地區1937年畢業許文淵校友、1939年畢業黃煬煌校友、1941年畢業王朝生校友、1945年畢業黃友校友、1946年畢業陳權鏞校友、及1949年畢業陳堅強校友於家中接受梁文進副校長訪問）