

高雄州立屏東

農業補習學校時代

(公元一九二四年四月～一九二八年三月)

National Pingtung University of Science and Technology

畢業生就業情形—校友會 5

台灣畜牧獸醫教育之初創—陳炳澤 5

## 1924 (大正13年)

- 04月 高雄州立屏東農業補習學校創校，奠基於屏東郡黑金町（現今復興陸橋下的屏東夜市處，東鄰仁愛路，北界民生路，南靠台鐵鐵路，西止復興路）。該地原為牛疫血清製造所。
- 07月 日籍校長鳥居武男先生接掌校政。
- 07月 招收第一屆農業科學生。  
設農業科，招收公學校（國小）畢業生，予以訓練三年，為三年制農業補習學校。訓練之專業課程有農業通論、土壤、肥料、作物園藝、農產加工、畜產、獸醫、測量、病蟲害、法規與經濟、林業、實習（每週至少12小時）等。

## 1925 (大正14年)

- 04月 第二屆農業科學生入學。
- 06月 黑金町校區面積不足，於瑞穗町28番地開始籌建新校區（屏東市民生路農校巷2號，即現今屏東師範學院東校區位址）。

## 1926 (大正15年、昭和元年)

- 04月 第三屆農業科學生入學。



1924年本校創校之始，高雄州立屏東農業補習學校校門，創校奠基於原牛疫血清製造所位址。1928年擴大為高雄州立屏東農業學校初期仍以此為校舍。



1927年補習學校同學歡送運動部長留影



日籍戶崎二三男先生自1928年5月至1929年2月兼任校長



日籍福田嘉太郎先生1929年6月至1930年3月兼任校長

從補校到大學——高雄州立屏東農業補習學校時代

National Pingtung University of Science and Technology

## 1927 (昭和2年)

- 03月 第一屆農業科共二十九名學生畢業。
- 04月 第四屆農業科學生入學。

## 1928 (昭和3年)

- 03月 第二屆農業科共二十三名學生畢業。
- 03月 鳥居武男校長卸任。

- 04月01日 學校規模擴大，更名為高雄州立屏東農業學校。
- 04月-05月 日籍廣田致員先生代理校長。
- 05月 日籍戶崎二三男先生兼任校長。

## 1929 (昭和4年)

- 02月 戶崎二三男校長去職。
- 03月 第三屆農業科共十七名學生畢業。
- 03月-05月 日籍廣田致員先生代理校長。
- 05月-06月 日籍山口尙之先生代理校長。
- 06月 日籍福田嘉太郎先生兼任校長。

## 1930 (昭和5年)

- 03月 第四屆農業科共二十四名學生畢業。

### (補習學校職員)

在職年月	擔任科目	官職	現職或現住所	氏名
大正十三年十月	實習	囑託	高雄州農會、高雄州農事試驗場內	山野邊三郎
同十四年五月	實習	囑託	奈良縣	水谷岩三郎
大正十四年六月	庶務	囑託	死亡	山田二郎
同十四年五月	庶務	雇	山口縣阿武郡萩町能谷	金子耕作
大正十四年七月	實習	雇	花蓮港勸業課農務係長	島居武男
昭和十四年十二月	實習	校長	高雄州農事試驗場技術所	齊藤克己
大正十五年二月	修身、經濟	囑託	高雄州屏東市役所	關野長八
昭和十五年五月	育種學、實習	囑託	臺北州立第二中學校教諭	鈴木左一郎
大正十五年三月	庶務	囑託	衣笠勝	衣笠勝
昭和十五年五月	國語	囑託	臺北市臺灣商工學校	太田良吉
大正十三年七月	校醫	囑託	曹公水利組合	山本龜雄
昭和十三年七月	蔬菜、土地改良、農業、經濟國語	雇	滿井進太	滿井進太
昭和十四年六月	實習	囑託	森永殖產會社屏東出張所	石神久勝
同十四年四月	實習	囑託	屏東農業學校	瓜生憲二
大正十四年四月	作物養蠶土壤	教諭	臺南農業學校	原田定市
昭和十五年三月	肥料	教諭		

補習學校職員名單，列於第五位者為島居武男校長（資料來源：昭和14年度1939年屏東雜誌）

屏東農林補習學校同學姓名錄

一、補習學校（計四屆，共九十三名）

第一屆畢業科（民國16年3月）29名

前島隆	許長	吳漢壽	陳生輝	謝啟輝	劉多榮	陳文財	李孟權
吳清波	陳天來	莊上老	王勞漢	羅鳳祥	陳忠貴	劉順鳳	彭富祥
謝封霖	謝培源	藍登來	李黃	黃成台	羅慶昭	戴中英	歐德英
蕭秀江	羅得隆	陳松如	李庚丁	廖正宗			

第二屆畢業科（民國17年3月）23名

山本龜男	岡田健太郎	赤木直邦	陳新福	蔡萬春	洪連生	侯蘭連科
高明德	李自	蔡明朝	朱海霖	高江雲	黃順榮	楊名聲
呂新福	林棟雲	黃維均	曾冠英	羅元那	羅芳炬	陳協福
						歐發英

第三屆畢業科（民國18年3月）17名

北濱明	井筒敷一	倉田勉	幸島俊雄	川田常雄	右山聖雄	林春居
淡加達	吳其輝	黃耀發	莊凌	馮茂那	謝國安	徐華祥
						謝欽霖

第四屆畢業科（民國19年3月）24名

高橋直夫	中村正二	森武紀	中川一雄	梁瑞鴻	梁培榮	莊上義
曾國清	張先輝	羅金水	李彭學	李再旺	林瑞	蔡慶祥
鄭登水	潘朝岳	李桂枝	林榮敏	李友華	林克修	林珍祥
林潤堂						邱建昌

畢業生名冊

從補校到大學——高雄州立屏東農業補習學校時代

National Pingtung University of Science and Technology

## 畢業生就業情形

校友會

州立補校四期畢業生共九十三名，其就業情形：

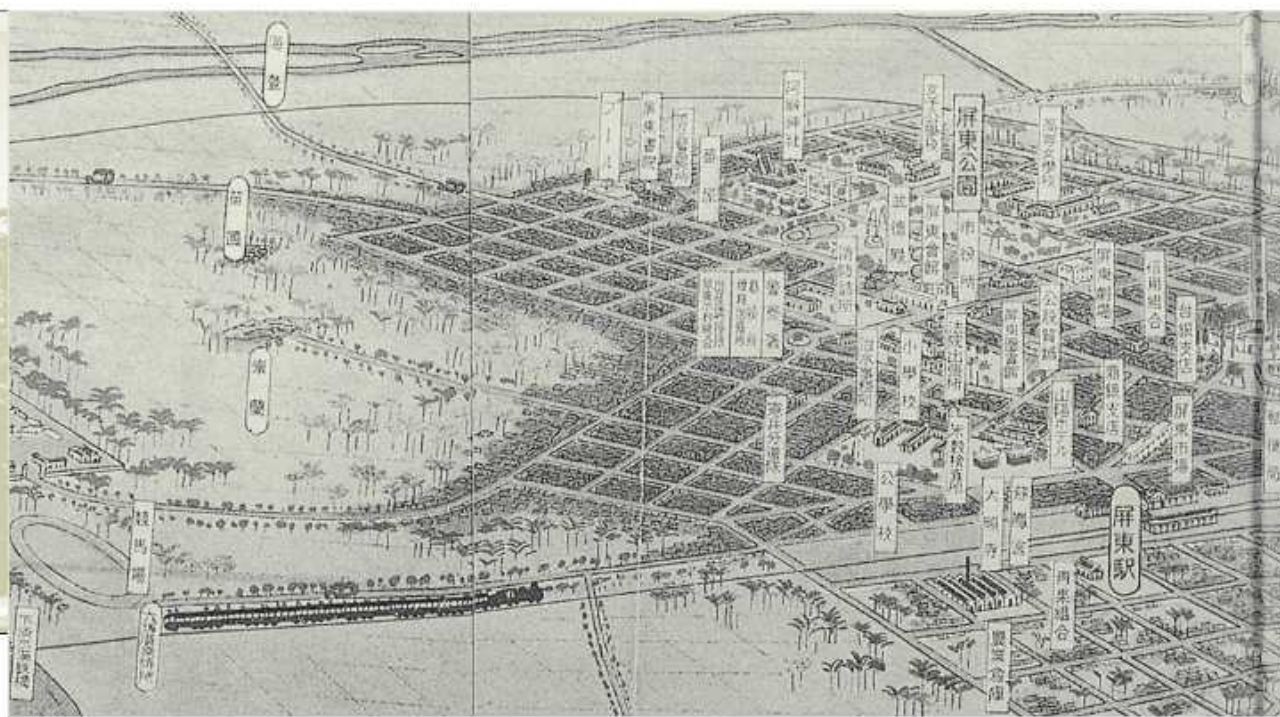
畢業生就業比例依序為自營事業（30%）、製糖業會社（23%）、官廳（郡役所即縣市政府以上）服務者（19%）、庄（街）役場（鄉鎮市公所）（17%）、其他行業者（11%）。

（資料來源：校友會）

## 台灣畜牧獸醫教育之初創

陳炳澤

日本治台的殖民教育，以設於士林芝山巖的小塾為嚆矢。後於台北開設國語學校，養成行政、教育人員，距今已是百餘年的故事。農業教育於台北農事試驗場附設學堂為開始，內有三年制農業科及四年制獸醫科。這個農業教育機構廢止後，才於嘉義開設嘉義農林學校，繼之開設宜蘭農林學校，屏東農業學校算是第三所的農業教育學校。不過，當時在全省各地設有多所二年制農業補習學校（小學畢業後才入補習學校）。

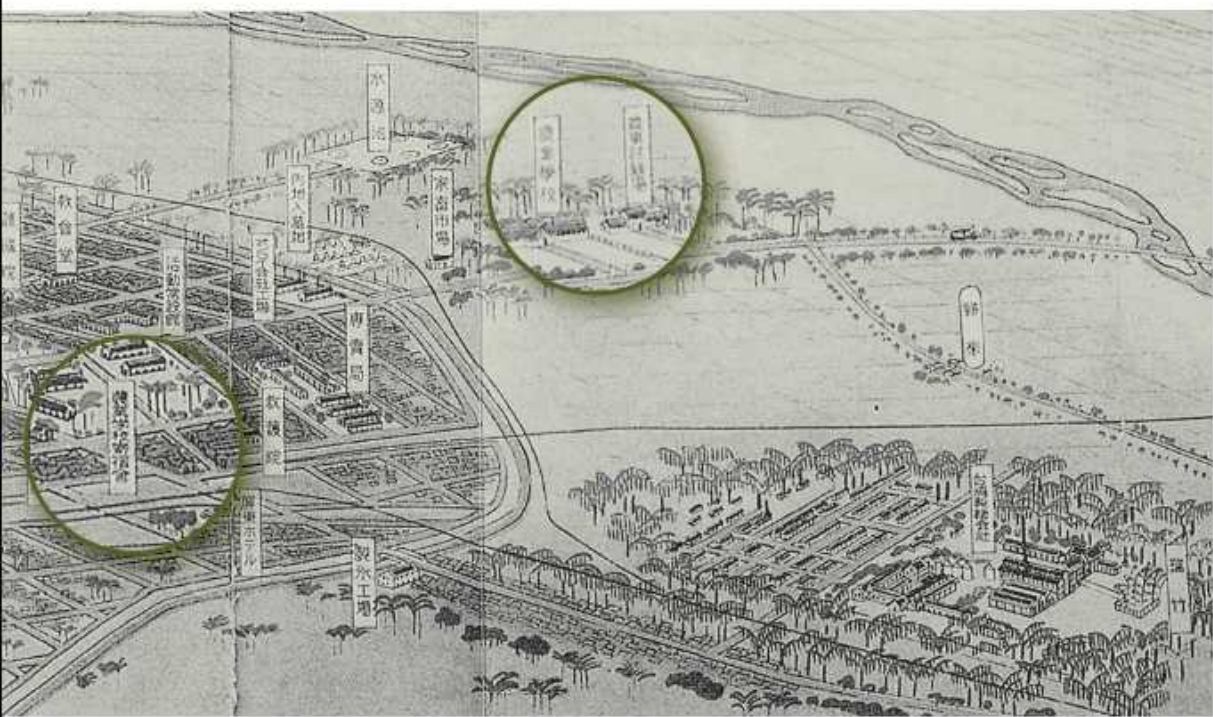


屏東市鳥瞰圖 / 金子常光繪 (西元1935年出版) 一邱欣俊先生提供 (資料來源: 屏東市采風錄, 屏東市公所)

明治末期至大正初期，即清末至民初，耕田及運輸均靠牛隻，當時在高雄、屏東地區發生牛疫，耕、役牛大量的死亡，耕田無法進行，收成的甘蔗無法運到糖廠，致使糖廠停工，對國家經濟的影響頗大。因此台灣總督府緊急於屏東黑金町（現今屏東市電信總局後夜市位址）設立「牛疫血清製造所」，製造血清疫苗。經幾年的防疫工作，成功的把牛疫防治於未然。大功告成後，將該址改為高雄州立屏東農業補習學校，設農業科。民國十七年易名為高雄州立屏東農業學校，增設畜產科（為全國首創，教學內容包括畜產及獸醫二項）。民國二十年遷入屏東市瑞穗町新校區，將原農業補習學校校舍改為學生宿舍。

### 屏東農業學校畜產科創設之緣由

台北樹林市因靠近大漢溪（原名大科崁溪），溪水潔淨，水量豐沛，土地肥沃，以稻作為主，所產稻穀品質優良，環境適合釀酒條件，且毗鄰板橋、艋舺、大稻埕等繁華消費市場，自清朝即有釀酒之廠商。日治時期，菸、酒、鹽改為專賣，由政府經營。專賣局（台灣光復後稱為公賣局，現稱台灣菸酒股份有限公司）在樹林設立大規模的酒廠，專事生產紅酒，而大量的副產品「酒渣」賣給當地農戶養豬。有了大量的飼料來源，農戶日夜排班購買酒渣養豬，無缺乏飼料之虞，所以養豬者眾多。豬舍亦依農牧單位之推廣，將豬舍建於稻田間，以豬糞作為肥料，一箭雙鵰，農畜兼營，農家漸漸富裕。但好景不常，豬隻感染肺炎、瘟疫等傳染病，由於當時民智未開，亦無好的消毒藥及疫苗可預防，及無磺胺劑、抗生素藥品等可治療，使農戶發生了慘重的損失。



1924年州立補校創立時奠基於屏東郡黑金町（現今復興陸橋下的屏東夜市處），1928年擴大為州立農校時校區仍設於黑金町，1931年州立農校遷至瑞穗町校區（現今屏東師範學院東校區），黑金町校區改為學生宿舍

## 先知先覺之人士出現

當時樹林鎮有一位德高望重的耆碩「黃純青」先生。清朝時期，其家族曾經經營釀酒事業，對釀酒、養豬均有豐富的經驗，是地方的富商家族。因住在樹林這個「養豬之鄉」看到農戶養豬之慘痛景況，想到研究畜牧、獸醫科學之重要性，在他被聘任台灣總督府評議員時，獲知高雄州將計畫於屏東創立農業學校，於是在總督府評議會提議創設畜牧、獸醫科。總督府因而指示高雄州廳積極籌設畜牧獸醫科，於是在本校設立畜產科。開始正規的實施畜牧獸醫教育，並授予畢業生獸醫執照。

### 黃純青先生何許人也？據台北縣志人物志記載

黃純青，樹林鎮人，名炳南，又名丙丁，純青其號也。生於光緒元年正月二十四日，幼聰穎，年十二，能作八股文。甲午科場廢，遂不得與試矣。翌年，馬關條約成，日人据台隨鄉人抗日，曾賦：「唐去民無主，旗揚虎有威，明知烏合眾，抗戰未全非。」之句，倡墨子實用之學，致力實業，創立樹林造酒公司，所產紅酒，享譽全台。舉凡公益事業亦必全力以赴。曾先後任區、庄長、樹林信用及畜產組合長、台灣畜產協會理事、桃園水利組合評議員及台灣總督府評議員等。民國30年以年屆古稀謝所職，遷居台北市內，自築宅邸，曰晴園，遍植花木，廣邀詩友，時作雅會，似有終老之志焉。

筆者自其詩集選出有關畜牧之詩五首，與各位共賞：

## 養豚

蒨蔓綿綿畜產蕃，胡胡聲喚過前村。  
南人腸胃需油脂，不事蠶桑喜養豚。

## 飯福

社公社母薦雞豚，話別豐年笑語溫。  
飲福歸來人盡醉，祠榕樹外月黃昏。

## 飯牛

一架瓜垂曲沼幽，田寮瀟灑晚風柔。  
不同扣角歌宵戚，蔗尾輕攜飯水牛。

## 放鴨

列陣溪頭叱鴨兵，一竿影亂夕陽明。  
番公戲水隨番母，甲申相呼得意鳴。

## 宰豬公

山歌唱和慶年豐，晚稻收成倉粟充。  
村北村南年尾戲，家家報賽宰豬公。

他的詩為描寫實景實況，超越儒雅的文句及寫法，但已寫出那個時代社會的情景，讓後人體會到昔時生活環境。也可觀察到黃老先生對畜牧獸醫事業的重視與關懷。黃純青先生之長公子黃得時先生，曾任台灣大學文學系教授，對日本文學、中國文學造詣精深，著作等身。

註：日治時代的政治首長，自保正（村、里長）至庄長、街長、郡守、州廳知事等一概是官派的，亦無鄉（鎮、市）民代表會、各階議會議員，總督府僅聘幾位評議員做為民意代表。

（陳炳澤，高雄州立屏東農業學校1938年畜產科畢業校友）