

過去事

The past of NPUST

once upon a time

So, hoje pode acusar as
receitas de seu passado. favor,
e aceite de seu conteúdo sou
e aceitar. He que o resto da
e a vir d'ou



Before



「天大地大屏東科大」這句屏科人的專屬口號，
是從屏東農專由屏東市區遷到內埔老埤之後才開始的。
298 公頃的校地資源，是屏科大能蓬勃發展的重要根基。
在抬頭欣賞大武山下的美麗校園時，也來聽聽遷校時扮演重要角色的
校長與師長們，談談當年遷校時的「過去事」吧！

The past
of
NPUST

01

國家公園大學的拓荒者先鋒 郭孟祥校長

文 / 通識教育中心 廖珮如副教授



南校區校門口

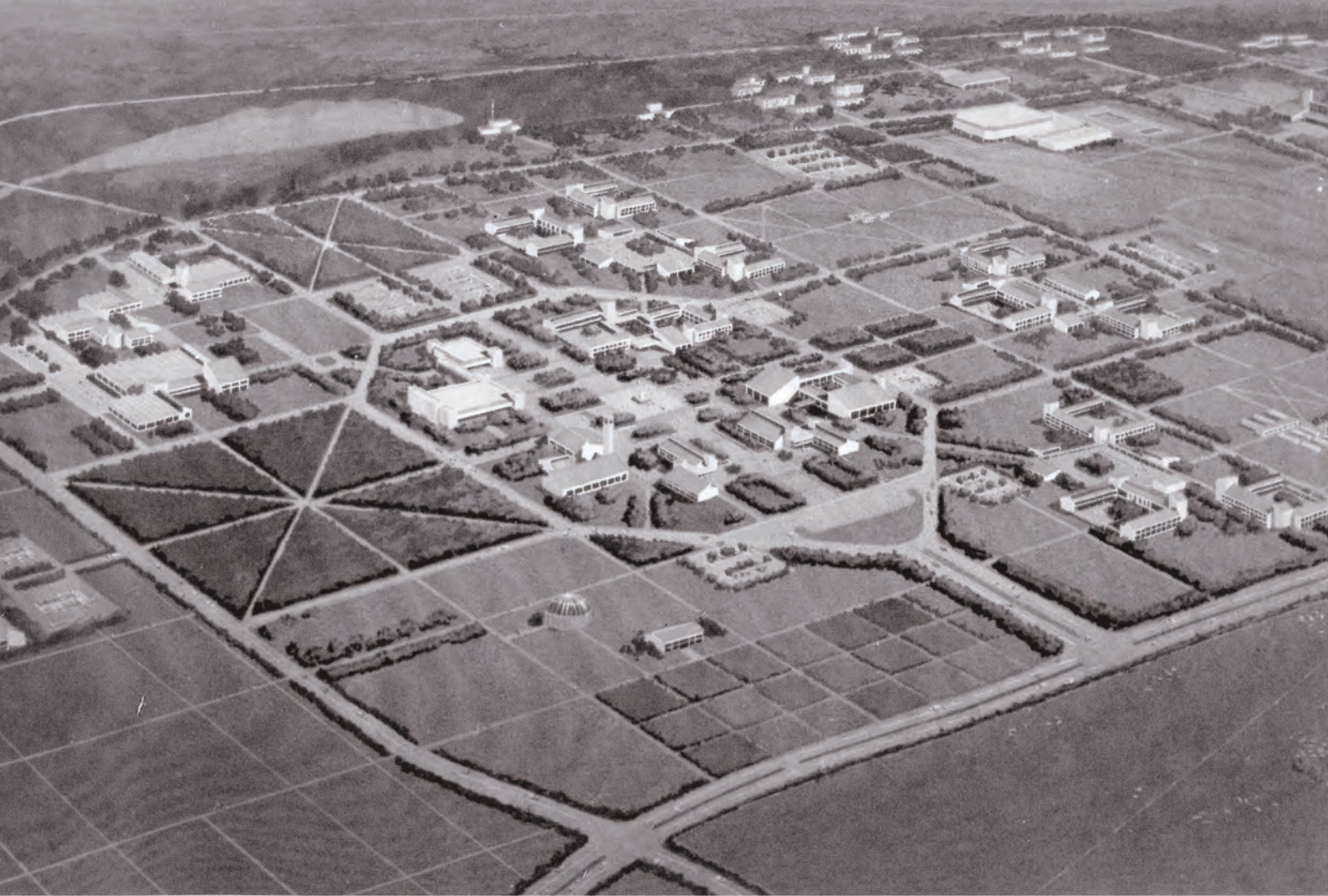
郭孟祥校長及其夫人



屏東縣內埔鄉有間學校，298.3 公頃的校地倚著大武山，偌大的青草地，伴著蔥鬱綠樹，早晨太陽灑落時，山水畫般的景色總叫人著迷。不管什麼時候，總有民眾來到校園裡散步運動，呼吸新鮮空氣，欣賞美景。不過，這座「國家公園大學」怎麼來的？要了解規劃出這般美景的幕後功臣，我們首先得去一趟體育館，從校門口出發大約 2 公里、步行約 23 分鐘的體育館在校史上可是扮演重要的角色喔！

你問我為什麼要去體育館啊？因為體育館寫著大大的「孟祥」二字啊！「孟祥」是誰？讓我帶大家到「孟祥」家瞧一瞧吧！

剛進到「孟祥」家的時候，只見牆上掛著「拓荒者」三字的匾額，這幅匾額道盡「孟祥」對屏科大的畢生貢獻。猜到「孟祥」是誰了嗎？他正是屏科大的前身臺灣省立屏東農業專科學校時期的校長—郭孟祥先生，從他的自述中可以發現，他不只是屏科大遷至內埔的重要推手，更是在當時全國公立大專院校的校長中，第一位本省籍大專院校校長呢！



郭校長於民國 61 年銜命接下當時台灣省立屏東農業專科學校的校長一職，彼時屏東農專有兩個校區，一個是北校區（現屏東大學民生校區），一個是南校區（現屏東大學屏商校區），兩校區相距 1.6 公里。郭校長規劃將兩校區合併為一個校區，遷校一事遇到的第一個困境便是經費問題，郭校長以「變產置產」的想法欲將北校區（現屏東大學民生校區）變賣所得擴充南校區（現屏東大學屏商校區）。

然因當時南校區附近土地協調收購不易，那年代農地種糧食是件重要的事情，要收購近五十公頃的農地實屬不易，遷校一事

便得另覓新地。期間郭校長曾想過請求台糖協助，但那時台糖仰賴土地種植甘蔗製糖，台糖也無法幫忙。幾經波折，郭校長找上台鳳梨公司。時值台鳳公司資金週轉問題，郭校長便向台鳳公司協調購買三百公頃土地建校。遷校計畫定案後，南北校區便交還政府，北校區撥給屏東師院，南校區成立屏東商專。當時的郭校長大概沒想到，半個世紀後，南北校區又合併成一所新學校——屏東大學了吧！



僅有數棟建築物的校園

提及新校區的規劃建設，郭校長提及校園規劃最核心的概念便是將這座大學建立為一座公園式大學。郭校長以自身留美經驗為例，他認為一所大學之美不只是在校舍之美，也需將校區規劃營造為美麗的環境，讓人徜徉其中享受優美環境。規劃之初便與建築師團隊溝通此一重要理念，讓校舍座落於一座美麗的公園中，校園內的硬體設備則參考日本筑波的科學園區規劃，將所有電線、電纜地下化，使整體校園更貼近自然環境。校區規劃則以三個圓圈為軸心，最內圈為行政教學區，第二圈則是附屬單位（農場、牧場、園藝場等），最外圈則是學生宿舍，這樣的規劃有利於日後開放觀光。彼時自用汽車並不普及，但郭校長便已考量今日汽車普及的情況來進行校地規劃。

The past
of
NPUST

01





當年的二餐

The past
of
NPUST

農機館的規劃不只在展現農業機具演進的歷程或科技的創新，它更透過機具陳列來展現台灣農業歷史，除了啟發學生思考之外，也期許這座博物館能讓國外人士了解台灣農業文化，讓台灣農業揚名國際。

此外，郭校長提及農機博物館時的規劃理念，他認為任何器械、科技發展皆有其進程，一座博物館需展現的是科技發展背後的歷史意涵及人文精神，而非單純的器械陳列。

01



自民國七十年代規劃遷校起始，郭校長以驚人的遠見覺察新校區規劃汽車路線、觀光動線的需求，今日校園內容納全校教職員生的道路規劃、校園導覽動線的設計全來自郭校長的高瞻遠矚，讓觀光路線走外圈，不致影響行政及教學區域。校園規劃時不僅考慮各科系所需之設備、場地，亦將校地的生態環境、地理環境等因素納入考量，亦思考農業科技進程與人文之間的關聯。於人為開發之際仍保持與自然環境間的平衡發展，這展現一位拓荒者面對自然時的謙卑崇敬，讓這座校園的美景增添些許人文關懷於其中，充分展現人與生態環境之間互敬互愛的精神。

